

**Manuale installatore- Installer guide  
Manuel installateur - Technisches Handbuch  
Instrucciones instalador - Manual do instalador**



**6921**

Interfaccia PC RS232 programm. Due Fili  
PC RS232 programm. interface Due Fili  
Interface PC RS232 program. Due Fili  
Programm. Schnittst. PC RS232 Due Fili  
Interfaz PC RS232 program. Due Fili  
Interface PC RS232 program. Due Fili

**2** DUE FILI  
PLUS

**ECVEX**

VIMAR group

## Descrizione

L'art. 692I è un'interfaccia per il collegamento di un Personal Computer agli impianti **Due Fili Plus** per mezzo delle targhe serie 13F.. e della telecamera art. 692U. L'interfaccia permette tramite un PC e il software SaveProg di configurare e monitorare gli elementi dell'impianto. Permette anche, nei dispositivi con bootloader a bordo, di aggiornare il FW (Firmware).

L'interfaccia viene fornita con 3 cavi:

- Cavo DB9M-F per la connessione con il PC.
- Cavo a 6 vie per la connessione dell'interfaccia con le targhe, 69AV/M, centralino 945F.
- Cavo a 4 vie per la connessione dell'interfaccia con le telecamere art. 692U, monitor, citofoni, separatori

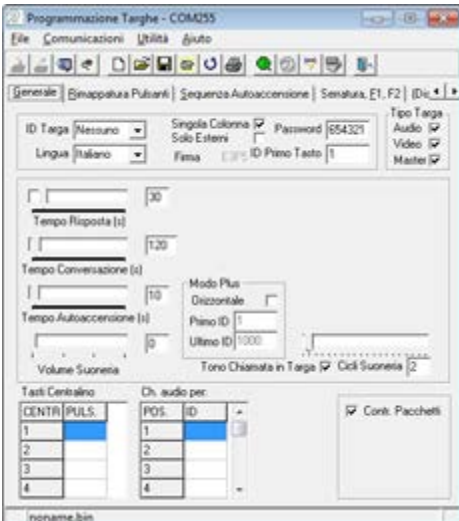
## Installazione

Per l'installazione del software (SaveProg) attenersi alle istruzioni, in formato HTML.

**Scaricare il Software per PC "SaveProg" dal sito <http://www.elvox.com> nella sezione Software -> Software di prodotto.**

*Dopo l'installazione del SW si consiglia di eseguirlo affinché venga controllata la presenza di eventuali aggiornamenti. In entrambi i casi è richiesta una connessione internet.*

## Schermata principale del software SaveProg.



Il manuale istruzioni è scaricabile dal sito [www.vimar.com](http://www.vimar.com)

### REGOLE DI INSTALLAZIONE.

L'installazione deve essere effettuata con l'osservanza delle disposizioni regolanti l'installazione del materiale elettrico in vigore nel Paese dove i prodotti sono installati.

### CONFORMITÀ NORMATIVA.

Direttiva EMC

Norme EN 60065, EN 61000-6-1 e EN 61000-6-3.



### INFORMAZIONE AGLI UTENTI AI SENSI DELLA DIRETTIVA 2012/19/UE (RAEE)

Al fine di evitare danni all'ambiente e alla salute umana oltre che di incorrere in sanzioni amministrative, l'apparecchiatura che riporta questo simbolo dovrà essere smaltita separatamente dai rifiuti urbani ovvero riconsegnata al distributore all'atto dell'acquisto di una nuova. La raccolta dell'apparecchiatura contrassegnata con il simbolo del bidone barrato dovrà avvenire in conformità alle istruzioni emanate dagli enti territorialmente preposti allo smaltimento dei rifiuti. Per maggiori informazioni contattare il numero verde 800-862307.

## Description

Art. 692I is an interface for connecting a Personal Computer to **Due Fili Plus** systems by means of 13F.. series panels and video camera art. 692U. The interface, via a PC and the software SaveProg, is used to configure and monitor the elements of the system. The interface allows also, in the devices with bootloader on board, the updating of the FW (Firmware).

The interface is supplied with 3 cables:

- DB9M-F cable to connect up with the PC.
- Six-way cable to connect the interface with the panels, 69AV/M, switchboard 945F.
- Four-way cable to connect the interface with the video camera art. 692U, monitor, interphones, separators.

## Installation

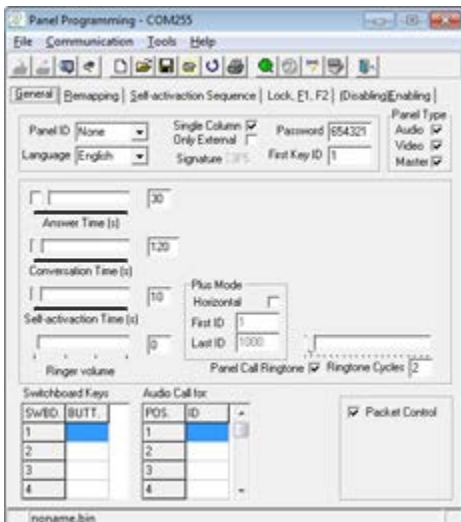
To install the software (SaveProg), follow the instructions, in HTML format.

**Download the “SaveProg” for PC software from the website <http://www.elvox.com> in the Software section -> Product Software.**

After installing the SW run it in order to check for any updates.

In both cases an Internet connection is required.

## Main screen of the SaveProg software.



The instruction manual is downloadable from the site [www.vimar.com](http://www.vimar.com)

## INSTALLATION RULES.

Installation should be carried out observing current installation regulations for electrical systems in the Country where the products are installed.

## CONFORMITY.

EMC directive

Standards EN 60065, EN 61000-6-1 and EN 61000-6-3.



## INFORMATION FOR USERS UNDER DIRECTIVE 2012/19/UE (WEEE)

■ In order to avoid damage to the environment and human health as well as any administrative sanctions, any appliance marked with this symbol must be disposed of separately from municipal waste, that is it must be reconsigned to the dealer upon purchase of a new one. Appliances marked with the crossed out wheelie bin symbol must be collected in accordance with the instructions issued by the local authorities responsible for waste disposal.

## Description

L'art. 692I est une interface pour la connexion d'un Ordinateur Personnel aux installations **Due Fili Plus** au moyen des plaques série 13F.. et de la caméra art. 692U. L'interface permet, au moyen d'un PC et du logiciel SaveProg, de configurer et de monitorer les éléments de l'installation. L'interface permet aussi, dans les dispositifs avec bootloader à bord, de mettre à jour le FW (Firmware).

L'interface est équipée de 3 câbles :

- Câble série DB9M-F pour la connexion avec le PC.
- Câble à 6 voies pour la connexion de l'interface avec les plaques, 69AV/M, standr conciergerie 945F.
- Câble à 4 voies pour la connexion de l'interface avec les caméras art. 692U, moniteurs, postes d'appartement, séparateurs.

## Installation

Pour l'installation du logiciel (SaveProg), se conformer aux instructions, en format HTML.

**Télécharger le logiciel pour PC SaveProg sur le site <http://www.elvox.com> dans la section Logiciel -> Logiciel du produit.**

*Après l'installation du logiciel, il est conseillé de l'exécuter pour télécharger les mises à jour.*

*Dans les deux cas, une connexion à Internet est nécessaire.*

## Page-écran principale du logiciel SaveProg.



Télécharger le manuel d'instructions sur le site [www.vimar.com](http://www.vimar.com)

## RÈGLES D'INSTALLATION.

L'installation doit être effectuée dans le respect des dispositions régulant l'installation du matériel électrique en vigueur dans le Pays d'installation des produits.

## CONFORMITÉ AUX NORMES.

Directive EMC

Normes EN 60065, EN 61000-6-1 et EN 61000-6-3.



## COMMUNICATION AUX UTILISATEURS CONFORMÉMENT À LA DIRECTIVE 2012/19/UE (DEEE)

Pour protéger l'environnement et la santé des personnes et éviter toute sanction administrative, l'appareil portant ce symbole ne devra pas être éliminé avec les ordures ménagères mais devra être confié au distributeur lors de l'achat d'un nouveau modèle. La récolte de l'appareil portant le symbole de la poubelle barrée devra avoir lieu conformément aux instructions divulguées par les organismes régionaux préposés à l'élimination des déchets.

## Beschreibung

Der Art. 692I ist eine Schnittstelle für den Anschluss eines Personal Computer an den **Due Fili Plus** über die Türstationen der Serie 13F.. und die Kamera Art. 692U. Die Schnittstelle ermöglicht, die Anlagenelemente über einen PC und die Software Saveprog zu konfigurieren und zu überwachen. Bei den Vorrichtungen mit bootloader an Board, gestattet die Schnittstelle den FW (Firmware) fortzubilden.

Die Schnittstelle wird mit 3 Kabeln geliefert:

- Serielles Kabel DB9M-F für den Anschluss am PC.
- 6-Draht-Kabel für den Anschluss der Schnittstelle an den Türstationen, 69AV/M, zentrale 945F.
- 4-Draht-Kabel für den Anschluss der Schnittstelle an der Kamera Art. 692U, Monitore, Haustelevone, Trenner.

## Installation

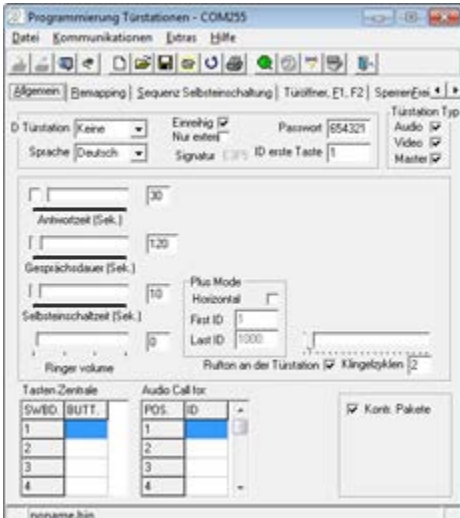
Bei der Installation der Software (SaveProg) müssen die Anleitungen in HTML-Format befolgt werden.

**Downloaden Sie die Software für PC "SaveProg" von der Website <http://www.elvox.com> unter dem Link Software -> Produktsoftware.**

*Führen Sie die SW nach der Installation aus, um die Verfügbarkeit etwaiger Aktualisierungen zu überprüfen.*

*In beiden Fällen ist eine Internetverbindung erforderlich.*

## Hauptbildschirmanzeige der Software SaveProg.



Die Bedienungsanleitung ist auf der Website [www.vimar.com](http://www.vimar.com) zum Download verfügbar

## INSTALLATIONSVORSCHRIFTEN.

Die Installation hat gemäß den im jeweiligen Verwendungsland der Produkte geltenden Vorschriften zur Installation elektrischer Ausrüstungen zu erfolgen.

## NORMKONFORMITÄT.

EMC-Richtlinie

Normen DIN EN 60065, EN 61000-6-1 und EN 61000-6-3.



## VERBRAUCHERINFORMATION GEMÄSS RICHTLINIE 2012/19/UE (WEEE)

Zum Schutz von Umwelt und Gesundheit, sowie um Bußgelder zu vermeiden, muss das Gerät mit diesem Symbol getrennt vom Hausmüll entsorgt oder bei Kauf eines Neugeräts dem Händler zurückgegeben werden. Die mit dem Symbol der durchgestrichenen Mülltonne gekennzeichneten Geräte müssen gemäß den Vorschriften der örtlichen Behörden, die für die Müllentsorgung zuständig sind, gesammelt werden.

## Descripción

El art. 692I es una interfaz para conectar un ordenador personal a las instalaciones **Due Fili Plus** por medio de las placas de la serie 13F.. y de la cámara art. 692U. Mediante un ordenador personal y el software SaveProg, la interfaz permite configurar y monitorizar los elementos de la instalación. Permite también, en los dispositivos con bootloader a bordo, de poner al día el FW (Firmware).

La interfaz se suministra con tres cables:

- Cable serial DB9M-F para la conexión con el ordenador personal.
- Cable de 6 vías para la conexión de la interfaz con las placas, 69AV/M, central 945F.
- Cable de 4 vías para la conexión de la interfaz con las cámaras art. 692U, monitores, teléfonos, separadores.

## Instalación

Para instalar el software SaveProg, seguir las instrucciones suministradas en formato HTML.

**Descargue el software para PC "SaveProg" en la página <http://www.elvox.com> en la sección Software -> Software de producto.**

*Después de la instalación del software, se recomienda ejecutarlo para comprobar la presencia de posibles actualizaciones.*

*En ambos casos se requiere una conexión a Internet.*

## Pantalla principal del software SaveProg.



El manual de instrucciones se puede descargar en la página web [www.vimar.com](http://www.vimar.com)

## NORMAS DE INSTALACIÓN.

El aparato se ha de instalar en conformidad con las disposiciones sobre material eléctrico vigentes en el País.

## CONFORMIDAD NORMATIVA.

Directiva EMC

Normas EN 60065, EN 61000-6-1 y EN 61000-6-3.



## INFORMACIÓN A LOS USUARIOS DE CONFORMIDAD CON LA DIRECTIVA 2012/19/UE (RAEE)

Para evitar perjudicar el medio ambiente y la salud de las personas, así como posibles sanciones administrativas, el aparato marcado con este símbolo no deberá eliminarse junto con los residuos urbanos y podrá entregarse en la tienda al comprar uno nuevo. La recogida del aparato marcado con el símbolo del contenedor de basura tachado deberá realizarse de conformidad con las instrucciones emitidas por las entidades encargadas de la eliminación de los residuos a nivel local.

## Descrição

O art. 692I é um interface para a ligação de um Computador Pessoal às instalações a **Due Fili Plus** através das botoneiras série 13F.. e da telecâmara art. 692U. O interface permite, através de um PC e do software SaveProg, configurar e monitorizar os elementos da instalação. Permite também, nos dispositivos com bootloader a bordo, de adiantar o FW (Firmware).

O interface é fornecido com 3 cabos:

- Cabo série DB9M-F para a ligação com o PC.
- Cabo com 6 vias para a ligação do interface com as botoneiras, 69AV/M, central 945F.
- Cabo com 4 vias para a ligação do interface com as telecâmaras art. 692U, monitores, telefones, separadores.

## Instalação

Para a instalação do software (SaveProg) seguir as instruções, no formato HTML.

**Descarregar o Software para PC "SaveProg" do site <http://www.elvox.com> na secção Software -> Software do produto.**

*Após a instalação do SW é aconselhável executá-lo para que se possa verificar a existência de eventuais actualizações.*

*Em ambos os casos, é solicitada uma ligação à internet.*

## Ecrã principal do software SaveProg.



É possível descarregar o manual de instruções no site [www.vimar.com](http://www.vimar.com)

## REGRAS DE INSTALAÇÃO

A instalação deve ser efectuada de acordo com as disposições que regulam a instalação de material eléctrico, vigentes no País em que os produtos são instalados.

## CUMPRIMENTO DE REGULAMENTAÇÃO

Directiva EMC

Normas EN 60065, EN 61000-6-1 e EN 61000-6-3.



## INFORMAÇÃO AOS UTILIZADORES NOS TERMOS DA DIRECTIVA 2012/19/UE (REEE)

Para evitar danos ao meio ambiente e à saúde humana, e evitar incorrer em sanções administrativas, o equipamento que apresenta este símbolo deverá ser eliminado separadamente dos resíduos urbanos ou entregue ao distribuidor aquando da aquisição de um novo. A recolha do equipamento assinalado com o símbolo do contentor de lixo barrado com uma cruz deverá ser feita de acordo com as instruções fornecidas pelas entidades territorialmente previstas para a eliminação de resíduos.

**EDVAX**

 **VIMAR** group

Vimar SpA: Viale Vicenza, 14

36063 Marostica VI - Italy

Tel. +39 0424 488 600 - Fax (Italia) 0424 488 188 

Fax (Export) 0424 488 709

[www.vimar.com](http://www.vimar.com)

**CE**

49400791A0 00 1508  
VIMAR - Marostica - Italy