

01489

Home automation control device with four push buttons, 1 0/1-10 V SELV output, 1 NO contact relay output 2A 120-240 V~ 50/60 Hz for ballast and LED driver, visible in darkness with RGB LEDs with intensity adjustment, to be completed with interchangeable half-button caps comprising 1 or 2 modules (Eikon) or 2 modules (Arkè or Plana).

The device is equipped with independent push buttons that can also be configured as rocker buttons, 0/1-10 V SELV proportional actuator for ballast and LED driver (the relay cuts off the load), 0/1-10 V SELV climate control proportional relay for motorised proportional valves (the relay does not cut off the load), RGB LEDs with configurable colour, for setting and control functions in By-me home automation systems. The 0/1-10 V output is galvanically isolated (double insulation or reinforced insulation) from the mains power supply and from the BUS. For the Eikon and Arkè series, all the button covers, whether from the catalogue or customised, have symbols which can be backlit with customisable RGB colours.

FEATURES.

- Rated supply voltage: 29 V BUS
- Absorption from the BUS: 25 mA
- Distance between 0/1-10 V output and load: max 50 m with twisted cable
- Terminals:
 - TP bus,
 - relay contacts (C, NO)
 - 0/1-10 V SELV control
- 0/1-10 V SELV maximum output current:
 - 30 mA absorption (load with 0/1-10 V SELV interface active)
 - 10 mA delivery (load with 0/1-10 V SELV interface passive)
- 0/1-10 V SELV overload-protected output
- 4 push buttons which can also be configured as rocker buttons
- 4 RGB LEDs with configurable colour
- red LED and configuration push button
- Operating temperature: -5 °C ÷ +45 °C (indoor use)
- Protection degree: IP20
- Device 01489 should be configured with the Automation Gateway 01410-01411 and App VIEW Pro.
- Not compatible with By-me control panels 21509 and EasyTool Professional.

CONTROLLABLE LOADS.

- Relay output (120 - 240 V~ controllable loads, NO contact):
 - ballast and 2 A LED driver (5,000 cycles)
- 0/1-10 V SELV output:
 - ballast and LED driver with 0/1-10 V SELV input
 - motorised proportional valves with 0/1-10 V SELV input

Plug&Play.

CAUTION: The plug&play mode requires the system to include only plug&play devices and not devices configured in the By-me Plus system.

For operation in Plug&Play mode, only install the 1-module fixed half-button caps on the device.

In the absence of a configuration, the device is pre-configured as a 0/1-10V proportional actuator:

- briefly press **B** to activate the relay actuator of the device;
- press **B** for a prolonged time to make the upwards adjustment (increase);
- briefly press **C** to deactivate the relay actuator of the device;
- press **C** for a prolonged time to make the downwards adjustment (decrease);
- press **F** to send a "Lights OFF" scenario over the bus;
- press **E** to send a "Lights OFF and roller shutters DOWN" scenario over the bus.

When push buttons are pressed, the LEDs are on for 3 s.

SETTING THE COLOUR OF THE LEDs.

PLUG&PLAY mode.

- **Procedure activation:** simultaneously press push buttons **E** and **F** for a prolonged time; the LEDs will all illuminate in the colour currently set.
- **Colour selection:** briefly press push button **E** or **F** to view the next colour.
- **Saving the colour and exiting the procedure:** press push button **F** or **E** for a prolonged time.

- Exiting the procedure without saving the colour: automatic after a timeout of 5 s.

By-me Plus SYSTEM.

- The colour is set from the App using the respective menus.

OPERATION.

Home automation device acting as a proportional actuator.

Possible functions:

- Dimming control/adjustment of ballast and LED driver with 0/1-10 V SELV control interface (the load can be cut off by the relay).
- Operating motorised proportional valves with 0/1-10 V SELV control interface for temperature control systems (the load cannot be cut off by the relay).


At power-on the relay is set to OFF status. The subsequent status varies according to a configurable parameter.

CONFIGURATION.

For the configuration operations, see the By-me Plus system manual.

- Functional units: 7
 - Top left push button functional unit
 - Bottom left push button functional unit
 - Top right push button functional unit
 - Bottom right push button functional unit
 - Left rocker button functional unit
 - Right rocker button functional unit
 - Proportional actuator functional unit

INSTALLATION RULES.

- If motorised valves are connected, these must be class III and equipped with the  symbol.
- If ballasts or LED drivers are connected, these can either be class I or class II with the 0/1-10V SELV output.
- The 0/1-10 V interface of the controlled loads must be isolated from the mains power supply by double insulation or by reinforced insulation.
- Installation must be carried out by qualified persons in compliance with the current regulations regarding the installation of electrical equipment in the country where the products are installed.
- The relay output power circuit must be protected against overloads by installing a device, fuse or automatic 1-way switch, with a rated current not exceeding 10 A.
- Installation in flush mounting box. In the event of installation on a control unit, use the related accessory art. V51922.
- If this device is used for purposes other than those specified by the manufacturer, the protection provided may be compromised.
- Observe the maximum current and voltage values given for the device.

REGULATORY COMPLIANCE.

LV Directive. EMC directive. Standards EN 60669-2-5, EN 50491.

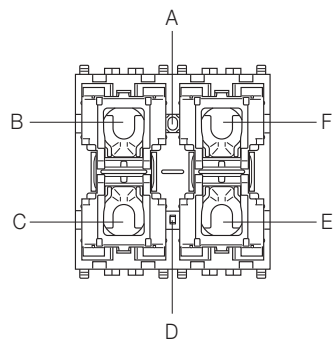
REACH (EU) Regulation no. 1907/2006 – Art.33. The product may contain traces of lead.



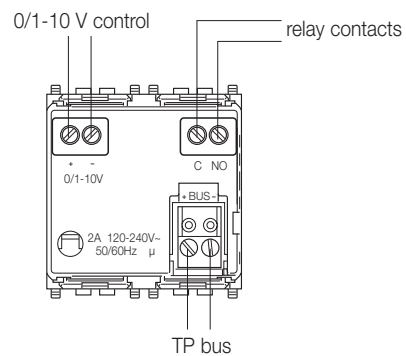
WEEE - User information

The crossed bin symbol on the appliance or on its packaging indicates that the product at the end of its life must be collected separately from other waste. The user must therefore hand the equipment at the end of its life cycle over to the appropriate municipal centres for the differentiated collection of electrical and electronic waste. As an alternative to independent management, you can deliver the equipment you want to dispose of free of charge to the distributor when purchasing a new appliance of an equivalent type. You can also deliver electronic products to be disposed of that are smaller than 25 cm for free, with no obligation to purchase, to electronics distributors with a sales area of at least 400 m². Proper sorted waste collection for subsequent recycling, processing and environmentally conscious disposal of the old equipment helps to prevent any possible negative impact on the environment and human health while promoting the practice of reusing and/or recycling materials used in manufacture.

FRONT AND REAR VIEW

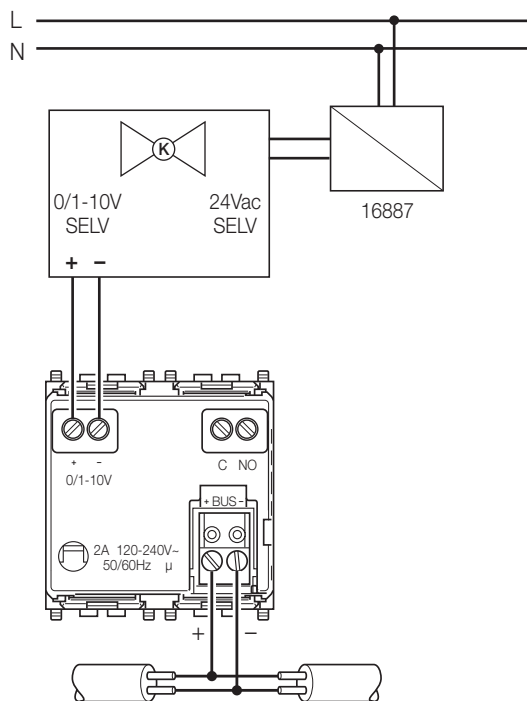


- Key:**
 A: Configuration push button
 B: Push button 1
 C: Push button 2
 D: LED
 E: Push button 3
 F: Push button 4

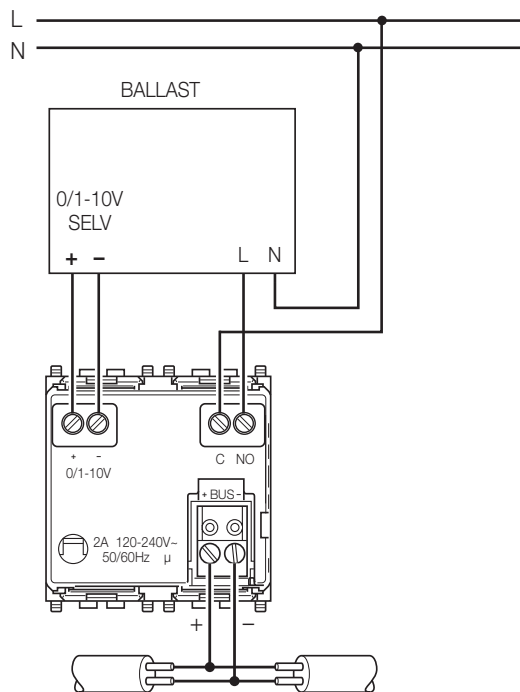


CONNECTIONS

1. Connection with motorised proportional valve



2. Connection to ballast or LED driver



Maximum distance between actuator and valve: 50 m. Use a twisted cable with a minimum cross-section of 0.5 mm² (art. 01840).

- اختيار اللون: اضغط ضغطة قصيرة على الزر E أو الزر F لعرض اللون التالي.
- حفظ اللون والخروج من الإجراء: اضغط على الزر F أو الزر E بضغطة طويلة.
- الخروج من الإجراء دون حفظ اللون: بعد انقضاء مدة 5 ثوان.

نظام By-me Plus

- يتم ضبط اللون من التطبيق من خلال القوائم ذات الصلة.

تشغيل الجهاز

- جهاز الأتمتة المنزلية مع وظيفة التشغيل التناوبي.

- وظائف قابلة للتنفيذ:

- التحكم في التعطيم/ضبط ملف كبح التيار وواجهة التحكم في مشغل الـ SELV 10-1/1 (يمكن قطع الحمل بواسطة المرحل).
- توجيه الصمامات الآلية التناسبية مع واجهة تحكم 10-1/0 SELV لأنظمة الضبط الحراري (لا يمكن قطع الحمل بواسطة المرحل).

عند وجود الطاقة الكهربائية ينتقل المرحل إلى حالة الإطفاء. تختلف الحالة التالية وفقاً لمعايير قابل للإعداد.

الإعداد

بشأن عمليات الإعداد يرجى الإطلاع على دليل نظام By-me Plus.

- الأفعال التشغيلية: 7

- قفل تشغيلي للمفتاح العلوي الأيسر
- قفل تشغيلي للمفتاح السفلي الأيسر
- قفل تشغيلي للمفتاح العلوي الأيمن
- قفل تشغيلي للمفتاح السفلي الأيمن
- قفل تشغيلي للمتأرجح الأيسر
- قفل تشغيلي للمتأرجح الأيمن
- قفل تشغيلي تناسبي للمشغل

قواعد التركيب

- في حالة توصيل صمامات آلية، فإنها يجب أن تكون من الدرجة الثالثة ومزودة بالرمز .
- في حالة توصيل ملف كبح التيار أو مشغلات ليد فإنها يمكن أن تكون من الدرجة الأولى أو من الدرجة الثانية مع مخرج 10-1/0 SELV.
- يجب عزل الواجهة 10-1/0 SELV للأحمال التي يتم التحكم فيها عن شبكة التغذية عن طريق عزل مزدوج أو عزل مقوى.
- يجب تنفيذ التركيب من قبل طاقم عمل مؤهل مع الالتزام باللوائح المنظمة لتركيب المعدات الكهربائية السارية في بلد تركيب المنتجات.
- يجب حماية دائرة تغذية مخرج المرحل ضد الأحمال الزائدة بواسطة جهاز أو منصهر أو قاطع أوتوماتيكي، بتيار اسمي لا يتجاوز 10 أمبير.
- التركيب على علبه غاطسة. في حالة التركيب على لوحة مفاتيح استخدم الملحق الخاص بالمنتج V.51922.
- إذا تم استخدام هذا الجهاز لأغراض لم تحددها الشركة المصنعة، فقد يتم الإضرار بالحماية الواردة.
- التزم بقيم التيار والجهد القصى المشار إليها للجهاز.

مطابقة المعايير

توجيه الجهد المنخفض. توجيه التوافق الكهرومغناطيسي. المعيار EN 60669-2، EN 50491-5. لائحة REACH (الاتحاد الأوروبي) رقم. 2006/1907 - مادة 33. قد يحتوي المنتج على آثار للرصاص.

RAEE - معلومات للمستخدمين



يشير رمز صندوق القمامة الذي عليه علامة X الموجود على الجهاز أو على علبه الجهاز إلى أن هذا المنتج في نهاية عمره التشغيلي يجب أن يتم جمعه بشكل منفصل عن باقي المخلفات والنفايات. وبالتالي، سيتوجب على المستخدم منح الجهاز عند وصوله لنهاية عمره إلى المراكز البلدية المناسبة للجمع المنفصل للمخلفات الكهربائية والإلكترونية. وبدلاً من توثي أمر القيام بذلك يمكن تسليم الجهاز المرغوب التخلص منه مجاناً إلى الموزع لحظة شراء جهاز جديد لكافئ للجهاز القديم. وأيضاً عند موزعي المنتجات الإلكترونية الذي يمتلكون مساحة بيع لا تقل عن 400 م² فإنه من الممكن تسليم مجاناً المنتجات الإلكترونية التي يتم التخلص منها والتي لا تزيد أبعادها عن 25 سم. دون الالتزام بالشراء. الجمع المنفصل المناسب لبدء التشغيل التالي لإعادة تدوير الجهاز الذي خرج من الخدمة ومعالجته والتخلص منه بشكل مطابق بيئياً يسهم في تجنب الآثار السلبية المحتملة على البيئة والصحة ويعزز من إعادة استخدام وأو تدوير المواد التي يتكون منها الجهاز.

جهاز تحكم للأتمتة المنزلية بأربعة أزرار، 1 مخرج SELV V 10-1/0 و 1 مخرج بمرحل بنقطة تلامس مفتوحة عادةً 2 أمبير 120 - 240 فولت ~ 50 / 60 هرتز لملف كبح التيار ومشغل ليد، يتم تحديده في الظلام بواسطة ليد RGB مع ضبط الكثافة، يتم إكماله بأنصاف مفاتيح قابلة للتبديل فيما بينها من 1 أو 2 من النماذج Eikon أو Arkه أو 2 - Plana من النماذج.

الجهاز مجهز بأزرار مستقلة قابلة للإعداد كأزرار ماثلة ومشغل تناسبي 10-1/0 SELV لملف كبح التيار ومشغل اليد (يقطع المرحل الحمل)، مشغل تناسبي مناخي 10-1/0 SELV للصمامات الآلية التناسبية (لا يقطع المرحل الحمل)، ليد RGB مع لون قابل للإعداد، لضبط والتحكم في أنظمة الأتمتة المنزلية By-me. المخرج 10-1/0 مع عزل جلفائياً (عزل مزدوج أو مقوى) من تغذية الشبكة ومن الناقل. بالنسبة لسلسلة Eikon و Arkه، فإن جميع أغشية المفاتيح، سواءً تلك الواردة في الكتلوج وتلك المخصصة، تمتلك رموزاً بإضاءة خلفية بألوان RGB قابلة للتخصيص.

المواصفات

- الجهد الاسمي للتغذية الكهربائية: ناقل 29 فولت
- الاستهلاك من الناقل: 25 مللي أمبير
- المسافة بين المخرج 10-1/0 والحمل: بحد أقصى 50 متر بكابل ملفوف
- كتل التوصيل الطرفية:
- ناقل TP،
- نقاط تلامس المرحل (مغلقة، مفتوحة عادةً)
- أمر تحكم 10-1/0 SELV
- الحد الأقصى لتيار المخرج 10-1/0 SELV:
- 30 مللي أمبير استهلاك (الحمل مع الواجهة 10-1/0 SELV نشط)
- 10 مللي أمبير استهلاك (الحمل مع الواجهة 10-1/0 SELV سالب)
- المخرج 10-1/0 SELV محمي من الحمل الزائد
- 4 أزرار قابلة للإعداد حتى 2 مائتين
- 4 ليد RGB بلون قابل للإعداد
- مصباح ليد أحمر وزر الإعداد
- درجة حرارة التشغيل: 5-° مئوية ÷ +45° مئوية (للاستخدام الداخلي)
- درجة الحماية الميكانيكية: IP20

الأحمال التي يمكن التحكم بها.

- مخرج بمرحل (أحمال يمكن التحكم بها على 120 - 240 V-، نقطة مفتوحة عادةً):
- ملف كبح التيار ومشغل ليد 2 أمبير (5.000 دورة)
- مخرج 10-1/0 SELV:
- ملف كبح التيار ومشغل ليد مع مدخل 10-1/0 SELV
- صمامات آلية تناسبية مع مدخل 10-1/0 SELV

التوصيل والتشغيل

انتبه: يتطلب وضع plug&play (التوصيل والتشغيل) وجود أجهزة فقط في وضع plug&play (التوصيل والتشغيل) في النظام وليس أجهزة معدة في نظام By-me Plus.

من أجل التشغيل في وضع Plug&Play (التوصيل والتشغيل) قم بتركيب على الجهاز أنصاف المفاتيح فقط من 1 نموذج.

في غياب الإعداد فإن الجهاز يكون معداً مسبقاً كمشغل تناسبي 10-1/0 فولت:

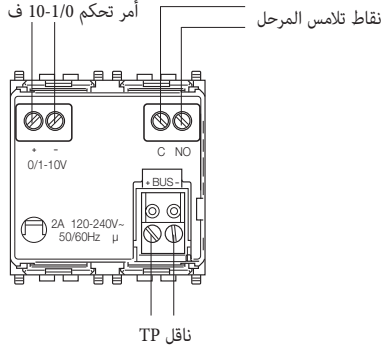
- بالضغط لمدة قصيرة على B يتم تنشيط المشغل المزود بمرحل المُركب على الجهاز؛
 - بالضغط على B بواسطة ضغط طويل يتم تنفيذ الضبط التصاعدي (بالزيادة)؛
 - بالضغط لمدة قصيرة على C يتم إيقاف تنشيط المشغل المزود بمرحل المُركب على الجهاز؛
 - بالضغط على C بواسطة ضغط طويل يتم تنفيذ الضبط التنازلي (بالنقص)؛
 - بالضغط على F يتم إرسال إلى الناقل مشهد "إطفاء المصابيح"؛
 - بالضغط على E يتم إرسال إلى الناقل مشهد "إطفاء المصابيح وإنزال الشيش الحصرية"؛
- يتم الإشارة إلى الضغط على الأزرار بواسطة مصابيح اليد التي ستضيء لمدة 3 ثوانٍ.

ضبط لون مصابيح الـ LED.

وضع التوصيل والتشغيل Plug&Play.

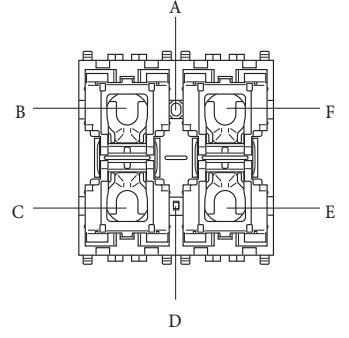
- تنشيط الإجراء: اضغط في نفس الوقت على الزرين E و F مع الضغط طويلاً؛ جميع المصابيح سوف تضيء باللون المضبوط حالياً.

منظر أمامي وخلفي



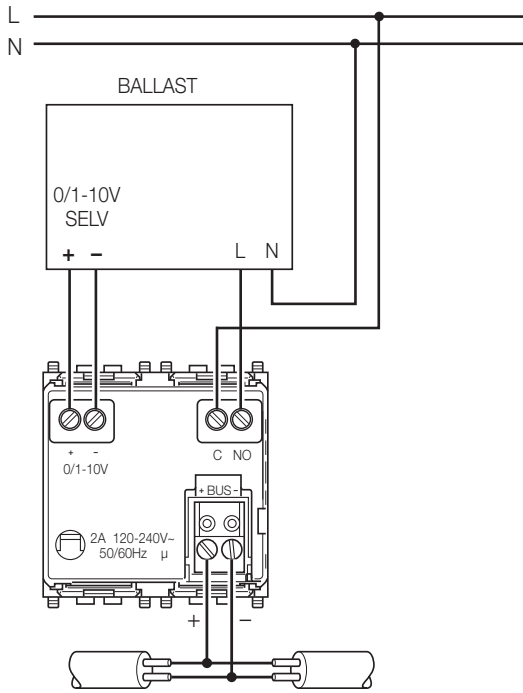
مفاتيح التفسير:

- A: زر الإعداد
- B: الزر 1
- C: الزر 2
- D: مصباح ليد
- E: الزر 3
- F: الزر 4

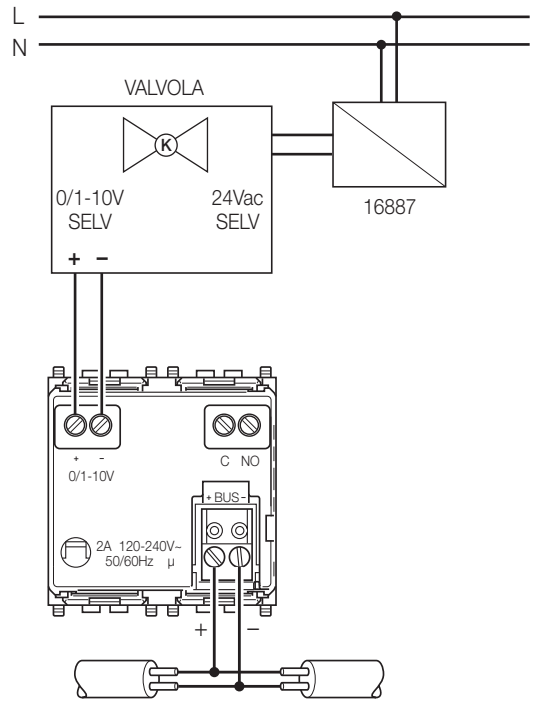


التوصيلات

2. التوصيل بملف كبح التيار أو بمشغل الليد



1. التوصيل بصمام تناسبي آلي



المسافة القصوى بين المشغل والصمام: 50 متر استخدم كابل ملفوف بمقطع لا يقل عن 0,5 مم² (طبقاً للمادة 01840).