

Eikon
20453

Arké
19453

Idea
16923

Plana
14453

Lettores transponder verticale KNX

WELL-CONTACT PLUS



VIMAR

CARATTERISTICHE GENERALI E FUNZIONALITA' da pag. 5

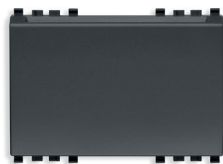
OGGETTI DI COMUNICAZIONE E PARAMETRI ETS da pag. 6

FAQ da pag. 21

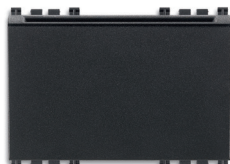
Per tutti i dettagli relativi al sistema Well-contact Plus si consulti il manuale installatore scaricabile dalla sezione **Software** ➔ **Software di gestione** ➔ **Well-contact Plus (KNX)** del sito www.vimar.com.

Caratteristiche generali e funzionalità

Letto di carte a transponder con tasca verticale per installazione all'interno della stanza, standard KNX, 2 uscite a relè NO 4 A 24 V~, 2 ingressi, alimentazione 12-24 V~ 50-60 Hz e 12-24 V d.c. e 12 V d.c. (SELV) - 3 moduli.



20453



19453



16923



14453

Caratteristiche generali

Il dispositivo consente il controllo della presenza in camera del cliente o del personale di servizio individuando univocamente la carta a transponder inserita.

Il lettore con tasca è provvisto di due relè per il controllo della serratura della porta, per il comando di una luce di cortesia, o per altri usi ancora; il dispositivo è inoltre provvisto di due ingressi per il collegamento di apparecchiature elettriche di tipo ON/OFF (ad esempio per il controllo dello switch di porta aperta o chiusa, di un contatto magnetico per segnalazione finestra aperta o chiusa, allarme tirante bagno, ecc.).

Il dispositivo è in grado di dialogare con altri componenti KNX.

Funzionalità

Il dispositivo comanda la gestione interna di una stanza e diverse funzionalità aggiuntive. Presenta inoltre 2 uscite e 2 ingressi. La seguente funzionalità è la stessa per entrambi i canali.

Per le uscite sono disponibili 3 funzionalità:

- **Non attivo**
Canale senza funzione.
- **Commutatore**
L'uscita viene commutata in funzione degli altri parametri.
- **Luce scala**
In base agli altri parametri l'uscita viene commutata per un periodo di tempo.

Anche per gli ingressi sono disponibili 3 funzionalità:

- **Non attivo**
Canale senza funzione.
- **Canali raggruppati**
Funzione di regolazione o tapparella.
- **Canali singoli**
Funzione di commutatore, contatore, scenario, commutatore breve/lungo. Regolazione a 1 pulsante, Tapparella a 1 pulsante.

Comportamento dopo l'accensione/spengimento del Bus

Spegnimento del Bus: in base all'impostazione dei parametri.
Accensione del Bus: in base all'impostazione dei parametri.

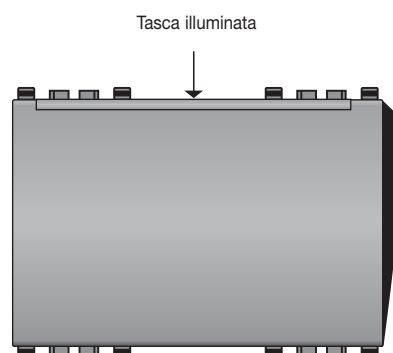
Comportamento dopo il reset

Come per l'accensione del Bus.

Comportamento dopo l'accensione/spengimento dell'alimentazione

Spegnimento: i relè tornano su Off.
Accensione: come per l'accensione del Bus.

VISTA FRONTALE.



ILLUMINAZIONE DELLA TASCA

- **Accesa:** La carta non è inserita.
- **Spenta:** La carta è inserita.
- **Lampeggio lento oppure sempre spenta:** La carta non è riconosciuta e quindi le funzioni non vengono attivate.
- **Lampeggio veloce:** Sincronizzare l'orologio interno del dispositivo.
- **PULSANTE configurazione:** tasto per la commutazione tra modo normale o modo programmazione o rilevamento dell'indirizzo fisico.
- **LED spento:** segnalazione "normale funzionamento."
- **LED rosso:** segnalazione "modo indirizzamento" (il led si spegne automaticamente dopo la programmazione dell'indirizzo fisico).

Oggetti di comunicazione e parametri ETS

Elenco degli oggetti di comunicazione esistenti (uscita)

Oggetti di comunicazione generale

Numero	Nome	Funzione oggetto	Descrizione	Indirizzi di gruppo	Lung...	C	R	W	T	U	Tipo dati	Priorità
0	Transito	Transito		2/2/1	4 Byte	C	R	-	T	-		Basso
1	transitAndPurse	Transito + Borsellino elettron			8 Byte	C	R	-	T	-		Basso
2	CO_AccessoTipo1	Accesso ospite		5/1/1	1 bit	C	R	-	T	-		Basso
3	CO_AccessoTipo2	Accesso servizio		5/2/1	1 bit	C	R	-	T	-		Basso
4	CO_AccessoTipo3	Accesso manutenzione		5/3/1	1 bit	C	R	-	T	-		Basso
5	CO_AccessoTipo4	Accesso installatore		5/4/1	1 bit	C	R	-	T	-		Basso
6	CO_AccessoTipo5	Accesso sicurezza		5/5/1	1 bit	C	R	-	T	-		Basso
7	CO_AccessoTipo6	Accesso assistenza		5/6/1	1 bit	C	R	-	T	-		Basso
8	CO_AccessoTipo7	Accesso amministratore		5/7/1	1 bit	C	R	-	T	-		Basso
9	CO_ControlloScenario	Controllo scenario			1 Byte	C	R	-	T	-		Basso
12	CO_AccessoValido	Accesso valido		4/0/1	1 bit	C	R	-	T	-		Basso
13	CO_LuceDiCortesia	Luce di cortesia		7/3/1	1 bit	C	R	-	T	-		Basso
14	CO_allarme1	Allarme 1			1 bit	C	-	W	T	-		Basso
15	CO_allarme2	Allarme 2			1 bit	C	-	W	T	-		Basso
16	CO_allarme3	Allarme 3			1 bit	C	-	W	T	-		Basso
17	CO_orologio	Orologio			8 Byte	C	-	W	T	U		Basso
18	CO_ora	Ora		0/0/2	3 Byte	C	-	W	T	U		Basso
19	CO_data	Data		0/0/1	3 Byte	C	-	W	T	U		Basso
20	CO_ConfermaServer	Conferma del server		2/0/1	4 Byte	C	-	W	T	U		Basso
21	CO_IDimpianto	Numero impianto		0/0/3	4 Byte	C	-	W	T	-		Basso
22	CO_DatiAccesso	Dati di accesso		3/1/1	10 B...	C	-	W	T	U		Basso
23	CO_DisabilitaAccessoTipo1	Disabilita accesso ospite		4/1/1	1 bit	C	-	W	T	-		Basso
24	CO_DisabilitaAccessoTipo2	Disabilita accesso servizio		4/2/1	1 bit	C	-	W	T	-		Basso
25	CO_DisabilitaAccessoTipo3	Disab. accesso manutenzione		4/3/1	1 bit	C	-	W	T	-		Basso
26	CO_DisabilitaAccessoTipo4	Disab. accesso installatore		4/4/1	1 bit	C	-	W	T	-		Basso
27	CO_DisabilitaAccessoTipo5	Disabilita accesso sicurezza		4/5/1	1 bit	C	-	W	T	-		Basso
28	CO_DisabilitaAccessoTipo6	Disabilita accesso assistenza		4/6/1	1 bit	C	-	W	T	-		Basso
29	CO_DisabilitaAccessoTipo7	Disab. accesso amministratore		4/7/1	1 bit	C	-	W	T	-		Basso
30	CO_Led1	LED 1 On			1 bit	C	-	W	T	-		Basso
31	CO_LampeggioLed1	LED 1 lampeggio veloce		7/5/1	1 bit	C	-	W	T	-		Basso
32	CO_Led2	LED 2 On		7/4/1	1 bit	C	-	W	T	-		Basso
33	CO_LampeggioLed2	LED 2 lampeggio veloce		7/5/1	1 bit	C	-	W	T	-		Basso
34	CO_Led3	LED 3 On		8/4/1	1 bit	C	-	W	T	-		Basso
35	CO_LampeggioLed3	LED 3 lampeggio veloce		7/5/1	1 bit	C	-	W	T	-		Basso
36	CO_suono	Suono singolo			1 bit	C	-	W	T	-		Basso
37	CO_SuonoRipetuto	Suono ripetuto			1 bit	C	-	W	T	-		Basso
38	CO_Reset	Reset allarme			1 bit	C	-	W	T	-		Basso

Questi oggetti esistono una sola volta.

41	Uscita 1	Accensione/spengimento			1 bit	C	-	W	-	-		Basso
46	Uscita 1	Stato			1 bit	C	R	-	T	-		Basso
50	Uscita 2	Luce scala			1 bit	C	-	W	-	-		Basso
51	Uscita 2	Blocco			1 bit	C	-	W	-	-		Basso
54	Uscita 2	Stato			1 bit	C	R	-	T	-		Basso
57	Ingresso 1	Commutatore		8/4/1	1 bit	C	R	-	T	-		Basso
62	Ingresso 2	Commutatore		7/4/1	1 bit	C	R	-	T	-		Basso
67	Funzione centralizzata	Accensione/spengimento			1 bit	C	-	W	-	-		Basso

Oggetti di comunicazione in uscita (esempio: Uscita A - Commutatore, Uscita B - Scala)

57	Ingresso 1	Reset del contatore			1 bit	C	-	W	-	U		Basso
60	Ingresso 1	Contatore			1 Byte	C	R	-	T	-		Basso
62	Ingresso 2	Regolazione on/off			1 bit	C	R	-	T	-		Basso
63	Ingresso 2	Regolazione dimmer			4 bit	C	R	-	T	-		Basso
65	Ingresso 2	Stato			1 bit	C	-	W	T	U		Basso

Oggetti di comunicazione in ingresso (esempio: Ingresso A - Contatore valore a 8 bit, Ingresso B - regolazione dimmer a un pulsante)

Oggetti di comunicazione e parametri ETS

Oggetti di comunicazione per canale (se un canale non è attivo non sono presenti oggetti di comunicazione)

N.	Nome ETS	Funzione	Descrizione	lung.	Flag 1				
					C	R	W	T	U
0	Transito	Transito	viene inviato un byte con i dati della card di accesso ad ogni passaggio di una card valida: è necessario associare questo oggetto ad un gruppo dedicato per ogni dispositivo di ogni stanza, per poter far compilare da Well-Contact Suite la lista degli accessi. Questo è l'oggetto attraverso il quale il lettore invia il transito "OK/KO" a Well-Contact Suite	4 byte	X	X		X	
1	Transit&Purse	Transito + borsellino elettronico	viene inviato un byte con i dati della card di accesso (inclusi dati per software di monetica) ad ogni passaggio di una card valida	8 byte	X	X		X	
2	CO_Accesso Tipo 1	Accesso Ospite	questo bit va ad 1 quando viene riconosciuta una card valida con il profilo di Ospite (il cliente della camera)	1 bit	X	X		X	
3	CO_Accesso Tipo 2	Accesso Servizio	questo bit va ad 1 quando viene riconosciuta una card valida con il profilo di Servizio (il personale delle pulizie)	1 bit	X	X		X	
4	CO_Accesso Tipo 3	Accesso Manutenzione	questo bit va ad 1 quando viene riconosciuta una card valida con il profilo di Manutenzione (il manutentore della struttura)	1 bit	X	X		X	
5	CO_Accesso Tipo 4	Accesso Installatore	questo bit va ad 1 quando viene riconosciuta una card valida con il profilo di Installatore (l'installatore dell'impianto)	1 bit	X	X		X	
6	CO_Accesso Tipo 5	Accesso Sicurezza	questo bit va ad 1 quando viene riconosciuta una card valida con il profilo di Sicurezza (il personale sdi security della struttura)	1 bit	X	X		X	
7	CO_Accesso Tipo 6	Accesso Assistenza	questo bit va ad 1 quando viene riconosciuta una card valida con il profilo di Assistenza (il personale di assistenza della struttura)	1 bit	X	X		X	
8	CO_Accesso Tipo 7	Accesso Amministratore	questo bit va ad 1 quando viene riconosciuta una card valida con il profilo di Amministratore (il direttore della struttura)	1 bit	X	X		X	
9	CO_Controllo Scenario	Controllo Scenario	(se attivati i parametri di "numero scenario per accesso XY" per i vari profili Ospite, Servizio, ecc. ed associato per quelli voluti un numero di scenario da attivare) se viene riconosciuto l'accesso di una card valida con un profilo abilitato all'attivazione di uno scenario 1..64, al passaggio della card verrà inviato il valore dello scenario associato nei parametri a quel profilo	1 byte	X	X		X	
10	CO_Energia	Abilitazione Energia	al riconoscimento di una card valida questo oggetto serve a comandare il relè di ENERGIA FM della camera	1 bit	X	X		X	
11	CO_Luce	Abilitazione Luce	al riconoscimento di una card valida questo oggetto serve a comandare il relè di LUCE GENERALE della camera	1 bit	X	X		X	
14	CO_Allarme 1	Allarme 1	oggetti di allarme interno al dispositivo (dopo un blackout il clock interno va resincronizzato)	1 bit	X		X	X	
15	CO_Allarme 2	Allarme 2	oggetti di allarme interno al dispositivo (allarme di "device fault", ad es. dopo un CRC-ERROR)	1 bit	X		X	X	
16	CO_Allarme 3	Allarme 3	oggetti di allarme interno al dispositivo (lista dei 250 transiti piena, senza sovrascrittura dei transiti attivata)	1 bit	X		X	X	
17	CO_orologio	Orologio	oggetto necessario a Well-Contact Suite per sincronizzare i dispositivi dell'impianto	8 byte	X		X	X	X
18	CO_ora	Ora	oggetto necessario a Well-Contact Suite per sincronizzare i dispositivi dell'impianto: va creato un solo gruppo contenente tutti gli oggetti "CO_ora" di tutti i lettori dell'impianto che verranno sincronizzati simultaneamente da Well-Contact Suite con l'invio di un unico messaggio a tale gruppo	3 byte	X		X	X	X
19	CO_data	Data	oggetto necessario a Well-Contact Suite per sincronizzare i dispositivi dell'impianto: va creato un solo gruppo contenente tutti gli oggetti "CO_data" di tutti i lettori dell'impianto che verranno sincronizzati simultaneamente da Well-Contact Suite con l'invio di un unico messaggio a tale gruppo	3 byte	X		X	X	X
20	CO_Conferma Server	Conferma del Server	oggetto necessario a Well-Contact Suite per fare sì che il dispositivo si attenda una risposta di Acknowledge dal PC di reception alla ricezione dei dati di accesso inviati	4 byte	X		X	X	X
21	CO_IDimpianto	Numero di impianto	oggetto dedicato alla diversificazione degli impianti con software Well-Contact Suite: va creato un solo gruppo contenente tutti gli oggetti "CO_IDimpianto" di tutti i lettori dell'impianto che verranno sincronizzati simultaneamente da Well-Contact Suite con l'invio di un unico messaggio a tale gruppo	4 byte	X		X	X	
22	CO_Dati Accesso	Dati di accesso	oggetto dedicato alla diversificazione degli impianti con software Well-Contact Suite; questo è il messaggio che il software invia ai lettori per comunicargli i dati delle card valide	10 byte	X		X	X	X

Oggetti di comunicazione e parametri ETS

Seguito

N.	Nome ETS	Funzione	Descrizione	lung.	Flag 1				
					C	R	W	T	U
23	CO_DisabilitaAccessi Tipo1	DisabilitaAccesso Ospite	se attivato questo oggetto il dispositivo negherà l'accesso al profilo di card Ospite	1 bit	X		X	X	
24	CO_DisabilitaAccessi Tipo2	DisabilitaAccesso Servizio	se attivato questo oggetto il dispositivo negherà l'accesso al profilo di card Servizio	1 bit	X		X	X	
25	CO_DisabilitaAccessi Tipo3	DisabilitaAccesso Manutenzione	se attivato questo oggetto il dispositivo negherà l'accesso al profilo di card Manutentore	1 bit	X		X	X	
26	CO_DisabilitaAccessi Tipo4	DisabilitaAccesso Installatore	se attivato questo oggetto il dispositivo negherà l'accesso al profilo di card Installatore	1 bit	X		X	X	
27	CO_DisabilitaAccessi Tipo5	DisabilitaAccesso Sicurezza	se attivato questo oggetto il dispositivo negherà l'accesso al profilo di card Sicurezza	1 bit	X		X	X	
28	CO_DisabilitaAccessi Tipo6	DisabilitaAccesso Assistenza	se attivato questo oggetto il dispositivo negherà l'accesso al profilo di card Assistenza	1 bit	X		X	X	
29	CO_DisabilitaAccessi Tipo7	DisabilitaAccesso Amministratore	se attivato questo oggetto il dispositivo negherà l'accesso al profilo di card Amministratore	1 bit	X		X	X	
36	CO_Suono	Suono singolo	suono singolo (suono associabile ad un oggetto da 1 bit sul Bus)	1 bit	X		X	X	
37	CO_Suono Ripetuto	Suono ripetuto	suono ripetuto (suono ripetuto associabile ad un oggetto da 1 bit sul Bus e resettabile con bit a 0)	1 bit	X		X	X	
38	CO_Reset Allarme	Reset Allarme	oggetto utilizzato per resettare gli allarmi interni (oggetti n. 14,15,16)	1 bit	X	X		X	
39	Non utilizzato								
40	CO_Tesserainserita		Simula inserimento di una generica card valida (per simulare da supervisione la presenza di personale in camera)	1 bit	X		X		x
41	Uscita 1	accensione/spegnimento	per effettuare l'On/Off della Out a relè (se impostata come "Commutatore")	1 bit	X			X	
42	Uscita 1	Luce Scala	per attivare l'Out a relè che si disattiverà da sola dopo il tempo impostato nei parametri del dispositivo (se impostata come "Luce Scala")	1 bit	X		X		
43	Uscita 1	Blocco	per bloccare il comando via Bus della Out a relè (se impostata come "Commutatore" ed attivata la funzione di "Blocco")	1 bit	X		X		
44	Uscita 1	Forzatura	per forzare via Bus la Out a relè (se impostata come "Commutatore" ed attivata la funzione di "Forzatura")	2 bit	X		X		
45	Uscita 1	Scenario	per attivare uno scenario sulla Out a relè (se impostata come "Commutatore" ed attivata la funzione di Scenario), anche possibile memorizzare lo scenario se attivata la relativa funzione nei parametri del Bus	1 byte	X		X		
46	Uscita 1	Stato	per conoscere lo stato di On/Off della Out a relè (se impostata come "Commutatore" o come "Luci Scala")	1 bit	X	X		X	
47	Uscita 1	Logica 1	(se impostata come "Commutatore" ed attivata la funzione di "Logica ad 1 oggetto/2 oggetti"): se viene inviato un bit ad 1 a questo oggetto si otterrà l'attivazione della Out quando anche l'oggetto "accensione/spegnimento" e l'eventuale "Logica-2" sono attivati (secondo le condizioni AND/OR che vengono gestite su questi oggetti)	1 bit	X		X		
48	Uscita 1	Logica 2	(se impostata come "Commutatore" ed attivata la funzione di "Logica ad 1 oggetto/2 oggetti"): se viene inviato un bit ad 1 a questo oggetto si otterrà l'attivazione della Out quando anche gli oggetti "accensione/spegnimento" e "Logica-2" sono attivati (secondo le condizioni AND/OR che vengono gestite su questi oggetti)	1 bit	X		X		
49	Uscita 2	accensione/spegnimento	per effettuare l'On/Off della Out a relè (se impostata come "Commutatore")	1 bit	X			X	
50	Uscita 2	Luce Scala	per attivare l'Out a relè che si disattiverà da sola dopo il tempo impostato nei parametri del dispositivo (se impostata come "Luce Scala")	1 bit	X		X		
51	Uscita 2	Blocco	per bloccare il comando via Bus della Out a relè (se impostata come "Commutatore" ed attivata la funzione di "Blocco")	1 bit	X		X		
52	Uscita 2	Forzatura	per forzare via Bus la Out a relè (se impostata come "Commutatore" ed attivata la funzione di "Forzatura")	2 bit	X		X		
45	Uscita 2	Scenario	per attivare uno scenario sulla Out a relè (se impostata come "Commutatore" ed attivata la funzione di Scenario), anche possibile memorizzare lo scenario se attivata la relativa funzione nei parametri del Bus	1 byte	X		X		

Segue

C = Comunicazione; R = Lettura; W = Scrittura; T = Trasmissione; U = Abilita aggiornamento

Oggetti di comunicazione e parametri ETS

Seguito

N.	Nome ETS	Funzione	Descrizione	lung.	Flag 1				
					C	R	W	T	U
54	Uscita 2	Stato	per conoscere lo stato di On/Off della Out a relè (se impostata come "Commutatore" o come "Luci Scale")	1 bit	X	X		X	
55	Uscita 2	Logica 1	per attivare la Logica sulla out a relè (se impostata come "Commutatore" ed attivata la funzione di "Logica ad 1 oggetto/2 oggetti")	1 bit	X		X		
48	Uscita 2	Logica 2	per attivare la Logica sulla out a relè (se impostata come "Commutatore" ed attivata la funzione di "Logica a 2 oggetti")	1 bit	X		X		
57	Ingresso 1	Commutatore	se impostato il dispositivo ad "ingressi singoli" - per il comando in On/Off da un contatto collegato all'ingresso (se impostato come "Commutatore", con funzioni di "commutatore su fronte di salita/discesa" o di "Toggle su fronte di salita/discesa" o di "Invio Stato")	1 bit	X		X	X	
57	Ingresso 1	Invio valore	se impostato il dispositivo ad "ingressi singoli" - per l'invio nel Bus di un valore numerico 0-255 all'attivazione dell'ingresso (se impostato come "Commutatore", con funzioni di "Invio Valore" di tipo "Numero")	1 byte	X	X		X	
57	Ingresso 1	Invio valore	se impostato il dispositivo ad "ingressi singoli" - per l'invio nel Bus di un valore numerico 0-65535 all'attivazione dell'ingresso (se impostato come "Commutatore", con funzioni di "Invio Valore" di tipo "Float")	2 byte	X	X		X	
57	Ingresso 1	Reset del contatore	se impostato il dispositivo ad "ingressi singoli" - per resettare il valore del contatore (se impostato come "Contatore")	1 bit	X		X		X
57	Ingresso 1	Tasto	se impostato il dispositivo ad "ingressi singoli" - per effettuare un invio di ON o un OFF per l'attivazione corta e lunga del contatto in ingresso, secondo le selezioni possibili nei parametri (se impostato come "Commutatore pressione corta/lunga" con tipologia di "Commutatore")	1 bit	X	X		X	
57	Ingresso 1	Invia valore	se impostato il dispositivo ad "ingressi singoli" - per effettuare un invio di due differenti valori da 1 Byte per l'attivazione corta e lunga del contatto in ingresso, secondo le selezioni possibili nei parametri (se impostato come "Commutatore pressione corta/lunga" con tipologia di "Numero")	1 byte	X	X		X	
57	Ingresso 1	Invia valore	se impostato il dispositivo ad "ingressi singoli" - per effettuare un invio di due differenti valori da 2 Byte per l'attivazione corta e lunga del contatto in ingresso, secondo le selezioni possibili nei parametri (se impostato come "Commutatore pressione corta/lunga" con tipologia di "Numero")	2 byte	X	X		X	
57	Ingresso 1	Regolazione On/Off	se impostato il dispositivo ad "ingressi singoli" - per effettuare l'On/Off di una luce dimmerabile (se impostato come "Comando dimmer ad 1 pulsante")	1 bit	X	X		X	
57	Ingresso 1	Tapparella	se impostato il dispositivo ad "ingressi singoli" - per la movimentazione della tapparella tramite attivazione prolungata dell'ingresso (se impostato come "Comando tapparella ad 1 pulsante"), Non comanda le lamelle	1 bit	X	X		X	
57	Ingresso 1/2	Regolazione On/Off	se impostato il dispositivo ad "ingressi raggruppati" - per effettuare l'On/Off di una luce dimmerabile tramite attivazione breve di uno o dell'altro Ingresso (se impostato come "regolazione dimmer")	1 bit	X	X		X	
57	Ingresso 1/2	Tapparella	se impostato il dispositivo ad "ingressi raggruppati" - per la movimentazione della tapparella tramite attivazione di uno o dell'altro ingresso (se impostato come "regolazione tapparelle")	1 bit	X	X		X	
58	Ingresso 1	Soglia del contatore	se impostato il dispositivo ad "ingressi singoli" - per attivare la soglia del contatore (Se impostato come "Contatore" ed attivato il parametro di "Soglia" con un valore desiderato)	1 byte	X	X		X	X
58	Ingresso 1	Regolazione Dimmer	se impostato il dispositivo ad "ingressi singoli" - per effettuare la dimmerazione di una luce (se impostato come "Comando dimmer ad 1 pulsante")	4 bit	X	X		X	
58	Ingresso 1	Arresto Tapparella	se impostato il dispositivo ad "ingressi singoli" - per l'arresto della tapparella (se impostato come "Comando tapparella ad 1 pulsante") con attivazione breve dell'ingresso	1 bit	X	X		X	

Segue

C = Comunicazione; R = Lettura; W = Scrittura; T = Trasmissione; U = Abilita aggiornamento

Oggetti di comunicazione e parametri ETS

Seguito

N.	Nome ETS	Funzione	Descrizione	lung.	Flag 1				
					C	R	W	T	U
58	Ingresso 1/2	Regolazione Dimmer	se impostato il dispositivo ad "ingressi raggruppati" - per effettuare la dimmerazione di una luce mediante l'attivazione prolungata di uno o dell'altro Ingresso (se impostato come "regolazione dimmer")	4 bit	X	X		X	
58	Ingresso 1/2	Regolazione Lamelle	se impostato il dispositivo ad "ingressi raggruppati" - per effettuare la rotazione delle lamelle mediante l'attivazione di uno o dell'altro Ingresso (se impostato come "regolazione tapparelle")	1 bit	X	X		X	
59	Ingresso 1	Scenario	se impostato il dispositivo ad "ingressi singoli" - per l'invio di un richiamo scenario all'attivazione dell'ingresso (se impostato come "Scenario" col valore numerico desiderato); è anche possibile far sì che una attivazione prolungata per 2 sec. dell'Ingresso invii nel Bus un messaggio di memorizzazione-scenario se abilitato il parametro con funzionalità "Salva"	1 byte	X	X		X	
59	Ingresso 1	Scenario 1-bit	se impostato il dispositivo ad "ingressi singoli" - per l'invio di un richiamo scenario da 1 bit all'attivazione dell'ingresso (se impostato come "Scenario" contipologia "1 bit"); utile per dispositivi KNX datati che funzionano con scenari da 1 bit	1 bit	X	X		X	
60	Ingresso 1	Stato	se impostato il dispositivo ad "ingressi singoli" - per conoscere lo stato dell'Ingresso (se impostato come "Commutatore" con funzione di "Toggle su fronte di salita/discesa")	1 bit	X		X	X	X
60	Ingresso 1	Contatore	se impostato il dispositivo ad "ingressi singoli" - valore di 8 bit del contatore che si incrementa al conteggio degli impulsi del contatto in ingresso a seconda delle impostazioni di conteggio e di invio di messaggi-Bus settati nei Parametri (se impostato come "Contatore" con tipologia "8 bit")	1 byte	X	X		X	
60	Ingresso 1	Contatore	se impostato il dispositivo ad "ingressi singoli" - valore di 16 bit del contatore che si incrementa al conteggio degli impulsi del contatto in ingresso a seconda delle impostazioni di conteggio e di invio di messaggi-Bus settati nei Parametri (se impostato come "Contatore" con tipologia "16 bit")	2 byte	X	X		X	
60	Ingresso 1	Contatore	se impostato il dispositivo ad "ingressi singoli" - valore di 32 bit del contatore che si incrementa al conteggio degli impulsi del contatto in ingresso a seconda delle impostazioni di conteggio e di invio di messaggi-Bus settati nei Parametri (se impostato come "Contatore" con tipologia "32 bit")	4 byte	X	X		X	
60	Ingresso 1	Stato	se impostato il dispositivo ad "ingressi singoli" - per conoscere lo stato di On/Off dell'Ingresso (se impostato come "Comando dimmer ad 1 pulsante")	1 bit	X		X	X	X
61	Ingresso 1	Blocco Oggetto	se impostato il dispositivo ad "ingressi singoli" - per bloccare dal Bus l'invio di comandi-Bus per l'ingresso indipendentemente dalle commutazioni del contatto collegato, se attivato il parametro di "Blocco" sull'ingresso	1 bit	X		X		X
61	Ingresso 1/2	Blocco Oggetto	se impostato il dispositivo ad "ingressi raggruppati" - per bloccare dal Bus l'invio di comandi-Bus per l'ingresso indipendentemente dalle commutazioni del contatto collegato, se attivato il parametro di "Blocco" sull'ingresso	1 bit	X		X		X
62	Ingresso 2	Commutatore	se impostato il dispositivo ad "ingressi singoli" - per il comando in On/Off da un contatto collegato all'ingresso (se impostato come "Commutatore", con funzioni di "commutatore su fronte di salita/discesa" o di "Toggle su fronte di salita/discesa" o di "Invio Stato")	1 bit	X		X	X	
62	Ingresso 2	Invio valore	se impostato il dispositivo ad "ingressi singoli" - per l'invio nel Bus di un valore numerico 0-255 all'attivazione dell'ingresso (se impostato come "Commutatore", con funzioni di "Invio Valore" di tipo "Numero")	1 byte	X	X		X	
62	Ingresso 2	Invio valore	se impostato il dispositivo ad "ingressi singoli" - per l'invio nel Bus di un valore numerico 0-65535 all'attivazione dell'ingresso (se impostato come "Commutatore", con funzioni di "Invio Valore" di tipo "Float")	2 byte	X	X		X	
62	Ingresso 2	Reset del contatore	se impostato il dispositivo ad "ingressi singoli" - per resettare il valore del contatore (se impostato come "Contatore")	1 bit	X		X		X
62	Ingresso 2	Tasto	se impostato il dispositivo ad "ingressi singoli" - per effettuare un invio di ON o un OFF per l'attivazione corta e lunga del contatto in ingresso, secondo le selezioni possibili nei parametri (se impostato come "Commutatore pressione corta/lunga" con tipologia di "Commutatore")	1 bit	X	X		X	

Segue

C = Comunicazione; R = Lettura; W = Scrittura; T = Trasmissione; U = Abilita aggiornamento

Oggetti di comunicazione e parametri ETS

Seguito

N.	Nome ETS	Funzione	Descrizione	lung.	Flag 1				
					C	R	W	T	U
62	Ingresso 2	Invia valore	se impostato il dispositivo ad "ingressi singoli" - per effettuare un invio di due differenti valori da 1 Byte per l'attivazione corta e lunga del contatto in ingresso, secondo le selezioni possibili nei parametri (se impostato come "Commutatore pressione corta/lunga" con tipologia di "Numero")	1 byte	X	X		X	
62	Ingresso 2	Invia valore	se impostato il dispositivo ad "ingressi singoli" - per effettuare un invio di due differenti valori da 2 Byte per l'attivazione corta e lunga del contatto in ingresso, secondo le selezioni possibili nei parametri (se impostato come "Commutatore pressione corta/lunga" con tipologia di "Float")	2 byte	X	X		X	
62	Ingresso 2	Regolazione On/Off	se impostato il dispositivo ad "ingressi singoli" - per effettuare l'On/Off di una luce dimmerabile (se impostato come "Comando dimmer ad 1 pulsante")	1 bit	X	X		X	
62	Ingresso 2	Tapparella	se impostato il dispositivo ad "ingressi singoli" - per la movimentazione della tapparella tramite attivazione prolungata dell'Ingresso (se impostato come "Comando tapparella ad 1 pulsante"), Non comanda le lamelle	1 bit	X	X		X	
63	Ingresso 2	Soglia del contatore	se impostato il dispositivo ad "ingressi singoli" - per attivare la soglia del contatore (Se impostato come "Contatore" ed attivato il parametro di "Soglia" con un valore desiderato)	1 byte	X	X		X	X
63	Ingresso 2	Regolazione Dimmer	se impostato il dispositivo ad "ingressi singoli" - per effettuare la dimmerazione di una luce (se impostato il dispositivo ad "ingressi singoli" - o come "Comando dimmer ad 1 pulsante")	4 bit	X	X		X	
63	Ingresso 2	Arresto Tapparella	se impostato il dispositivo ad "ingressi singoli" - per l'arresto della tapparella (se impostato come "Comando tapparella ad 1 pulsante") con attivazione breve dell'ingresso	1 bit	X	X		X	
64	Ingresso 2	Scenario	se impostato il dispositivo ad "ingressi singoli" - per l'invio di un richiamo scenario all'attivazione dell'ingresso (se impostato come "Scenario" col valore numerico desiderato): è anche possibile far sì che una attivazione prolungata per 2 sec. dell'Ingresso invii nel Bus un messaggio di memorizzazione-scenario se abilitato il parametro con funzionalità "Salva"	1 byte	X	X		X	
64	Ingresso 2	Scenario 1-bit	per l'invio di un richiamo scenario da 1 bit all'attivazione dell'ingresso (se impostato come "Scenario" con tipologia "1 bit"): utile per dispositivi KNX datati che funzionano con scenari da 1 bit	1 bit	X	X		X	
65	Ingresso 2	Contatore	se impostato il dispositivo ad "ingressi singoli" - valore di 8 bit del contatore che si incrementa al conteggio degli impulsi del contatto in ingresso a seconda delle impostazioni di conteggio e di invio di messaggi-Bus settati nei Parametri (se impostato come "Contatore" con tipologia "8 bit")	1 byte	X	X		X	
65	Ingresso 2	Contatore	se impostato il dispositivo ad "ingressi singoli" - valore di 16 bit del contatore che si incrementa al conteggio degli impulsi del contatto in ingresso a seconda delle impostazioni di conteggio e di invio di messaggi-Bus settati nei Parametri (se impostato come "Contatore" con tipologia "16 bit")	2 byte	X	X		X	
65	Ingresso 2	Contatore	se impostato il dispositivo ad "ingressi singoli" - valore di 32 bit del contatore che si incrementa al conteggio degli impulsi del contatto in ingresso a seconda delle impostazioni di conteggio e di invio di messaggi-Bus settati nei Parametri (se impostato come "Contatore" con tipologia "32 bit")	4 byte	X	X		X	
65	Ingresso 2	Stato	se impostato il dispositivo ad "ingressi singoli" - per conoscere lo stato di On/Off dell'Ingresso (se impostato come "Comando dimmer ad 1 pulsante" o se impostato come modalità "Commutatore" con funzione di "Toggle" sul fronte di salita/discesa)	1 bit	X		X	X	X
66	Ingresso 2	Blocco Oggetto	se impostato il dispositivo ad "ingressi singoli" - per bloccare dal Bus l'invio di comandi-Bus per l'ingresso impostato il dispositivo ad "ingressi singoli" - o indipendentemente dalle commutazioni del contatto collegato, se attivato il parametro di "Blocco" sull'ingresso	1 bit	X		X		X
67	Funzione Centralizzata	Accensione/Spengimento	(per il comando simultaneo delle due uscite, se attivati i relativi parametri nelle out del dispositivo)	1 bit	X		X		

C = Comunicazione; R = Lettura; W = Scrittura; T = Trasmissione; U = Abilita aggiornamento

Oggetti di comunicazione e parametri ETS

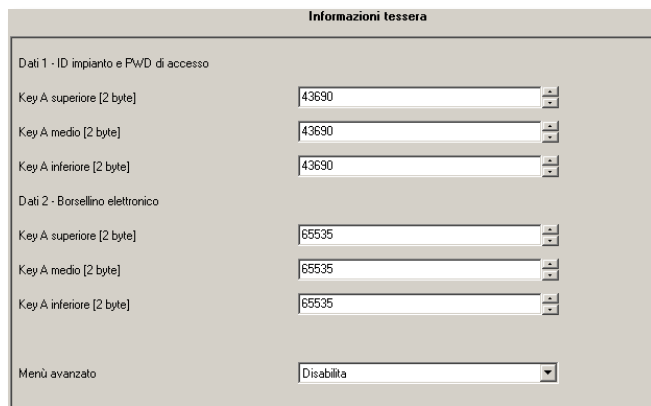
Parametri ETS di riferimento

Configurazione dati tessera e software

Informazioni tessera

Servono a diversificare dispositivi di impianti differenti in interfacciamento con software monetici.

Testo ETS	Valori disponibili [Valore di default]	Commento
Key A superiore [2 byte]	0-65535	Parametri sulle celle delle card per protocollo MyFare (per monetica)
	[65535]	
Key A medio [2 byte]	0-65535	
	[65535]	
Key A inferiore [2 byte]	0-65535	
	[65535]	
Key A superiore [2 byte]	0-65535	
	[65535]	
Key A medio [2 byte]	0-65535	
	[65535]	
Key A inferiore [2 byte]	0-65535	
	[65535]	
Menu Avanzato	0 Disabilitata	Se abilitato, compare una nuova sezione dei parametri con vari valori da impostare per l'interfacciamento a software monetici (come da note seguenti)
	1 Abilitato	
	[0]	



Informazioni tessera

Oggetti di comunicazione e parametri ETS

Menù avanzato

Se è abilitato il parametro "Menu Avanzato" viene visualizzata una pagina aggiuntiva per l'interfacciamento a software monetici.

Testo ETS	Valori disponibili [Valore di default]	Commento
Dimensioni blocco	0-65535	Parametri sulle celle delle card per protocollo MyFare (per monetica)
	[16]	
Numero blocchi totali	0-65535	
	[63]	
Indirizzo blocco Base	0-65535	
	[4]	
Indirizzo blocco AUX1	0-65535	
	[5]	
Indirizzo blocco AUX2	0-65535	
	[6]	
Indirizzo blocco Tasti + CCP	0-65535	
	[7]	
Key B superiore [2 byte]	0-65535	
	[65535]	
Key B medio [2 byte]	0-65535	
	[65535]	
Key B inferiore [2 byte]	0-65535	
	[65535]	
CCP superiore [2 byte]	0-65535	
	[65535]	
CCP inferiore [2 byte]	0-65535	
	[65535]	
Indirizzo blocco Base	0-65535	
	[8]	
Indirizzo blocco AUX1	0-65535	
	[9]	
Indirizzo blocco AUX2	0-65535	
	[10]	
Indirizzo blocco Tasti + CCP	0-65535	
	[11]	
Key B superiore [2 byte]	0-65535	
	[65535]	
Key B medio [2 byte]	0-65535	
	[65535]	
Key B inferiore [2 byte]	0-65535	
	[65535]	
CCP superiore [2 byte]	0-65535	
	[143]	
CCP inferiore [2 byte]	0-65535	
	[30472]	

Menù avanzato

Blocco/Forzatura	16
Numero blocchi totali	63
Dati 1 - ID impianto e PWD di accesso	
Indirizzo blocco Codici + CCP	4
Indirizzo blocco AUX2	5
Indirizzo blocco Base	6
Dimensioni del blocco	7
Key B superiore [2 byte]	65535
Key B medio [2 byte]	65535
Key B inferiore [2 byte]	65535
CCP superiore [2 byte]	143
CCP inferiore [2 byte]	30472
Dati 2 - Borsellino elettronico	
Indirizzo blocco Codici + CCP	8
Indirizzo blocco AUX2	9
Indirizzo blocco Base	10
Dimensioni del blocco	11
Key B superiore [2 byte]	65535
Key B medio [2 byte]	65535
Key B inferiore [2 byte]	65535
CCP superiore [2 byte]	143
CCP inferiore [2 byte]	30472

Menù Avanzato

Oggetti di comunicazione e parametri ETS

Configurazione del dispositivo - Caratteristiche generali
Servono a definire il comportamento del dispositivo.

Testo ETS	Valori disponibili [Valore di default]	Commento
Impianto	0...2147483647 [0]	Parametro non utilizzato (per implementazioni future)
Camera	0...65535 [0]	
Ripetizione del messaggio	0...255 [1]	Determina il numero di ripetizioni del messaggio di "Conferma transito"
Durata abilitazione energia [s]	1...65535 [20]	Dopo quanto tempo dall'estrazione della card la tasca mette a "0" l'oggetto 10
Durata abilitazione luce [s]	1...65535 [20]	Dopo quanto tempo dall'estrazione della card la tasca mette a "0" l'oggetto 11
Black List	0=No, 1=Si [0]	Se attiva, le card associate al lettore da WCS verranno invece bloccate (logica inversa) dal lettore
Illuminazione tasca	0=No, 1=Si [0]	Solo tasca (definisce l'accensione della luce guida di inserimento card)
Accesso unico	0=No, 1=Si [0]	Se abilitato, il dispositivo non effettua alcuna distinzione sul tipo di card (cliente, servizio, ecc.) per cui non si avranno distinzioni sui tipi di accesso
Controlla data	0=No, 1=Si [1]	Lasciare su "Si"
Controlla giorno	0=No, 1=Si [1]	
Controlla fasce orarie	0=No, 1=Si [1]	
Costo dell'accesso	0...2147483647 [0]	
Sovrascrivi transito	0=No, 1=Si [0]	Per future implementazioni di WCS sull'archiviazione degli accessi raggiunto il limite di 250, da parte del dispositivo con software temporaneamente sconnesso dal Bus
Abilita ID tessera	0=No, 1=Si [1]	Parametro non utilizzato
Numero scenario accesso ospite	1...64, 255 [255=non attivo]	Numero di scenario per l'accesso del cliente
Personale di assistenza numero	1...64, 25 5 [255=non attivo]	Numero di scenario per l'accesso del personale di servizio
Scenario personale di manutenzione	1...64, 255 [255=non attivo]	Numero di scenario per l'accesso del manutentore
Numero scenario installatore numero	1...64, 255 [255=non attivo]	Numero di scenario per l'accesso dell'installatore
Scenario personale di sicurezza numero	1...64, 255 [255=non attivo]	Numero di scenario per l'accesso del personale addetto alla sicurezza
Scenario personale di assistenza numero	1...64, 255 [255=non attivo]	Numero di scenario per l'accesso del personale di assistenza
Scenario amministrazione numero scenario	1...64, 255 [255=non attivo]	Numero di scenario per l'accesso dell'amministratore (direttore)

Configurazione del dispositivo

Impianto	0
Camera	0
Ripetizione del messaggio	1
Durata abilitazione energia [s]	1.0 s
Durata abilitazione luce [s]	30
Black List	No
Accesso unico	No
Controllo data	Si
Controllo giorno	Si
Controllo fasce orarie	Si
Costo dell'accesso	0
Sovrascrivi transito	No
Abilita Id tessera	No
Numero scenario accesso ospite	Disattivo
Numero scenario accesso servizio	Disattivo
Numero scenario accesso manutenzione	Disattivo
Numero scenario accesso installatore	Disattivo
Numero scenario accesso sicurezza	Disattivo
Numero scenario accesso assistenza	Disattivo
Numero scenario accesso amministratore	Disattivo

Configurazione del dispositivo

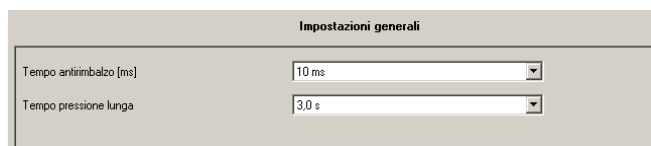
Oggetti di comunicazione e parametri ETS

Ingressi / Uscite

I seguenti parametri sono esclusivi e per tutti i canali.

Impostazioni generali - ingressi

Testo ETS	Valori disponibili [Valore di default]	Commento
Tempo antirimbalzo	10..120 ms [10]	Definisce il tempo minimo di attivazione dell'ingresso
Tempo pressione lunga [s]	1-30 sec. [3]	Definisce il tempo di attivazione dell'ingresso che può abilitare funzioni avanzate (ad esempio memorizzazione scenari)

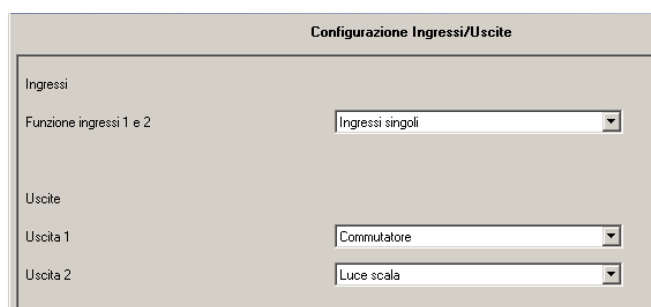


Impostazioni generali

Configurazione dei canali

Configurazione ingressi/uscite

Testo ETS	Valori disponibili [Valore di default]	Commento
Funzione ingressi 1 e 2	0=Disattivo 2=Ingressi singoli 1=Ingr. raggruppati [0]	Se si seleziona "Ingressi raggruppati" si potranno comandare dimmer e tapparelle tramite un doppio contatto collegato a IN 1/2 (es. 20062)
Uscite 1/2	0: Disattivo 1: Commutatore 2: Luce scala [0]	Commutatore: uscita passo-passo; Luce scala: uscita monostabile



Configurazione canali (esempio: Uscita A - Commutatore, Uscita B - Scala)

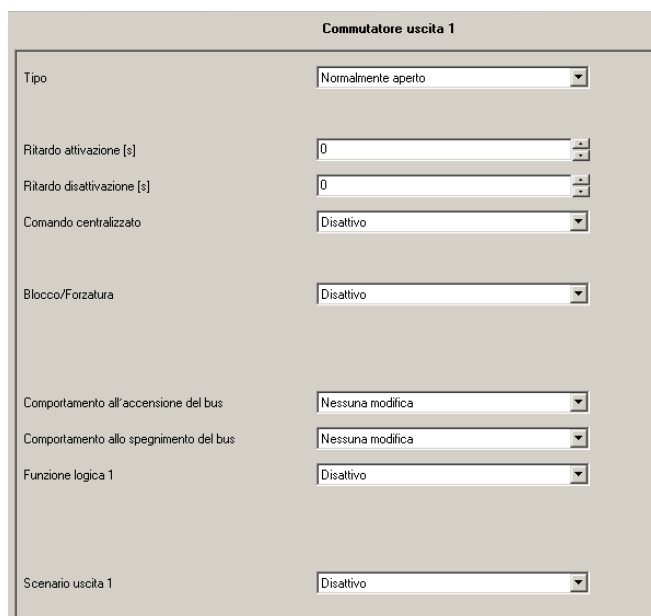
Uscita: commutatore A... B

I seguenti parametri sono disponibili per ogni canale e sono identici per ciascuno di essi. Se un canale è configurato come commutatore sono visibili i seguenti parametri:

Parametri commutatore - gestione delle uscite 1/2

Testo ETS	Valori disponibili [Valore di default]	Commento
Tipo	0=normalmente chiuso 1=normalmente aperto [1]	
Ritardo attivazione	0...30000 s [0]	Ritardo attivazione in secondi
Ritardo disattivazione	0...30000 s [0]	Ritardo di disattivazione in secondi
Funzione commutatore centralizzato	0=non attivo 1= attivo [0]	Funzione centralizzata (per comandare simultaneamente Out 1/2 dal Bus)
Blocco/Forzato	0=Nessuna azione 1=Blocco 2=Forzato [0]	Per bloccare o forzare un'uscita dal Bus
Stato all'inizio dello stato di blocco	0=Off 1=On 2=nessun cambiamento [0]	Se blocco attivo
Stato alla fine dello stato di blocco	0=Off 1=On 2=nessun cambiamento [0]	Se blocco attivo
Comportamento all'accensione del Bus	0=Off 1=On 2=nessun cambiamento [2]	
Comportamento allo spegnimento del Bus	0=Off 1=On 2=nessun cambiamento [2]	
Funzione logica	0=non attivo 1=con un oggetto 2=con due oggetti [0]	Per abilitare delle logiche sulle uscite (And/Or), ad uno o due oggetti

Segue



Parametri commutatore

Segue

Testo ETS	Valori disponibili [Valore di default]	Commento
Operazione logica	0=OR 1=AND [0]	Se funzione logica attiva
Scenario	0=non attivo 1=attivo [0]	Attivazione scenari. Se attivo, viene visualizzata una pagina aggiuntiva (vedi "Parametri scenario")

Nota. Commutazione a due oggetti (Logica 1 e Logica 2): si crea un gruppo per ogni oggetto "Logica X" e un gruppo per l'oggetto "Comando Out X". La modalità And/Or verrà applicata tra il gruppo del comando e le due logiche (ad esempio con Logica And per attivare l'uscita dovranno essere a 1 sia Logica 1 e Logica 2 che comando-Out).

Oggetti di comunicazione e parametri ETS

Uscita, scenario elemento secondario

Per ogni uscita sono disponibili 8 possibilità di memorizzazione degli scenari. Ogni record deve essere assegnato al valore. Si possono quindi memorizzare sull'OUT del dispositivo 8 diversi

scenari, e con **Abilita salvataggio scenario** si può impostare lo stato dell'OUT per lo scenario voluto anche con un messaggio dal Bus (scene learn).

Parametri scenario: associazione scenari alle uscite 1/2

Testo ETS	Valori disponibili [Valore di default]	Commento
Abilita salvataggio scenario	0=bloccato	
	1=libero	
	[0]	
Scenario A	0=Off	
	1=On	
	[0]	
Scenario B	0=Off	
	1=On	
	[0]	
Scenario C	0=Off	
	1=On	
	[0]	
Scenario D	0=Off	
	1=On	
	[0]	
Scenario E	0=Off	
	1=On	
	[0]	
Scenario F	0=Off	
	1=On	
	[0]	
Scenario G	0=Off	
	1=On	
	[0]	
Scenario H	0=Off	
	1=On	
	[0]	

Scenario Canale 1

Abilita salvataggio scenario	Bloccato
Scenario 1	Off
Scenario 2	Off
Scenario 3	Off
Scenario 4	Off
Scenario 5	Off
Scenario 6	Off
Scenario 7	Off
Scenario 8	Off

Parametri scenario

Oggetti di comunicazione e parametri ETS

Uscita, luce scale temporizzate

I seguenti parametri sono disponibili per ogni canale e sono identici per ciascuno di essi. Se un canale è configurato come

Parametri Luce scala: gestione monostabile di Out 1/2

Testo ETS	Valori disponibili [Valore di default]	Commento
Tipo	0=normalmente chiuso 1=normalmente aperto [1]	
Tempo scala [s]	0... 65535 [120]	Durata di attivazione Out
Avvertimento di spegnimento	0=non attivo 1=attivo [0]	Per far lampeggiare il LED di un push button KNX quando il relè sta per disattivarsi
Durata allarme [s]	0... 30000 [1]	Durata dell'avvertimento (se avvertimento spegnimento attivo). Una volta impostata una "Durata allarme" e una "Durata preallarme", alla disattivazione del relè dopo il "Tempo luce scala" impostato, questo resta Off per un tempo pari alla "Durata allarme", per poi disattivarsi per un tempo pari alla "Durata preallarme"
Durata preallarme [s]	0... 30000 [10]	Durata dell'avvertimento. Verranno aggiunti i tre tempi (se avvertimento spegnimento attivo). Una volta impostata una "Durata allarme" e una "Durata preallarme", alla disattivazione del relè dopo il "Tempo luce scala" impostato, questo resta Off per un tempo pari alla "Durata allarme", per poi disattivarsi per un tempo pari alla "Durata preallarme"
Spegnimento manuale	0=non attivo 1=attivo [0]	Se attivo il relè può essere disattivato prima del tempo-scala
Funzione commutatore centralizzato	0=non attivo 1=attivo [0]	Per comandare simultaneamente le 2 uscite dal Bus

Segue

scala sono visibili i seguenti parametri:

Parametri scala

Seguito

Testo ETS	Valori disponibili [Valore di default]	Commento
Comportamento all'accensione del Bus	0=Off 1=On 2=nessun cambiamento [2]	
Comportamento allo spegnimento del Bus	0=Off 1=On 2=nessun cambiamento [2]	

Ingressi (ingressi raggruppati)

Regolazione A/B

I seguenti parametri sono disponibili per ogni canale e sono identici per ciascuno di essi.

Schermatura luce solare A/B

I seguenti parametri sono disponibili per ogni canale e sono identici per ciascuno di essi.

Parametri raggruppati

Testo ETS	Valori disponibili [Valore di default]	Commento
Ingresso 1/2	1: Regolazione dimmer 2: 2-regolazione tapparelle [1] 3-disattivo	
Funzione regolazione A/B	0: Incr. nto/decr. nto 1: Decr. nto/incre. nto [0]	Definire la funzione dell'attivazione di IN 1 e IN 2 per il dimmer
Funzione tapparella A/B	0: Giù/Su 1: Su/Giù [0]	Definire la funzione dell'attivazione di In 1 e In 2 per la tapparella
Blocco	0: Non attivo 1: Attivo [0]	Per inibire il comando degli In 1/2 dal Bus

Parametri regolazione "dimmer"

Parametri regolazione "tapparelle"

Oggetti di comunicazione e parametri ETS

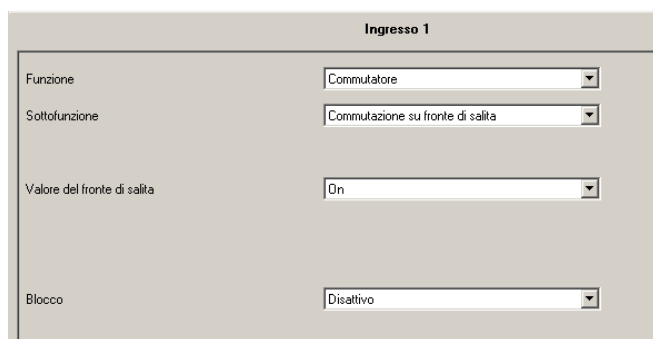
Ingressi (ingressi singoli)

Commutatore

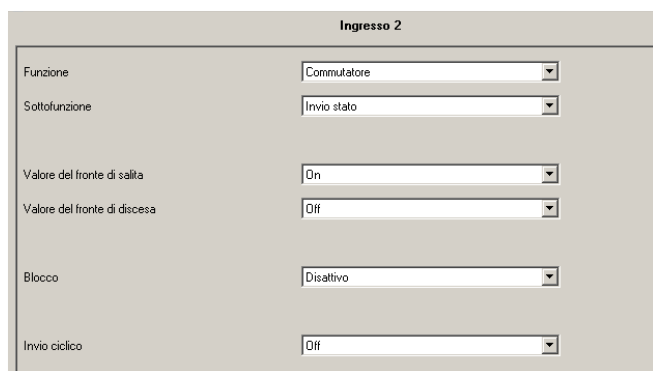
Per ogni canale sono disponibili 7 opzioni. Non attivo, Commutatore, Scenario, Contatore, Commutatore corto/lungo, Regolazione a un pulsante, Tapparella a un pulsante.

Parametri commutatore - per inviare comandi e valori

Testo ETS	Valori disponibili [Valore di default]	Commento
Funzione secondaria	0 = Commutazione fronte di salita	Fronte di salita = chiusura contatto IN Fronte di discesa = apertura contatto IN
	1 = Alternanza fronte di salita	Scegliendo "Commutatore" si avrà l'invio di un ON o di un OFF per il fronte scelto, e nessun invio per il successivo cambio di fronte dell'ingresso.
	2 = Commutazione fronte di discesa	Se si imposta "Toggle" ad ogni fronte selezionato sull'ingresso verranno inviati in sequenza ON, OFF, ON, ecc., ma è necessario legare allo stesso gruppo anche l'oggetto di stato dell'ingresso.
	3 = Alternanza fronte di discesa	
	5 = Invio stato	Impostando "Invia stato" si sceglierà se inviare un ON o un OFF per un fronte o per l'altro.
	256 = Valore di invio	
	[3]	Con "Invio valore" si sceglie il byte da inviare.
Valore fronte di discesa/salita	0 = Off 1 = On	Se impostato "Commutatore" con fronte di discesa/salita
	[1]	
Valore fronte di discesa	0 = Off 1 = On	Se impostato "Invio stato" con fronte di discesa
	[0]	
Valore fronte di salita	0 = Off 1 = On	Se impostato "Invio" stato con fronte di salita
	[1]	
Invio ciclico	0 = non attivo 1 = attivo	Per attivare la ripetizione ciclica nel Bus
	[0]	
Invio ciclico [s]	1...3000	Se invio ciclico attivo
	[1]	
Tipo valore	1 = Numero 2 = Float	Se impostato come "Commutatore" per invio valore, scegli se inviare un numero 0÷255 o un float 0÷65535
	[1]	
Valore	0...255	Se numero (Valore)
	[2]	
Float	0-65535	Float (Valore)
	[2000]	
Blocco	0 = non attivo 1 = attivo	Se attivato, compare un oggetto che se messo ad 1 blocca la possibilità di comandare l'ingresso
	[0]	



Parametri commutatore, "Fronte di salita"



Parametri commutatore, "Invio stato"



Parametri commutatore, "Invio valore"

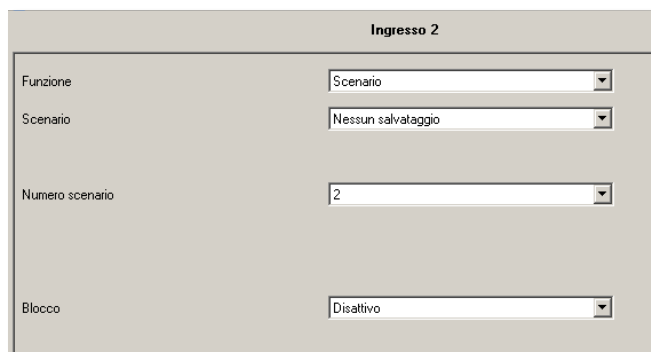
Oggetti di comunicazione e parametri ETS

Ingressi (scenario)

Parametri scenario

Si può far attivare ed eventualmente memorizzare lo scenario selezionato.

Testo ETS	Valori disponibili [Valore di default]	Commento
Scenario	0 = nessun salvataggio	Impostare se si vuole salvare o meno lo scenario con l'attivazione lunga dell'ingresso (oppure scenario da 1 bit per i vecchi dispositivi KNX)
	1 = salvataggio	
	256 = Scenario 1 Bit	
	[0]	
Numero Scenario	1-64	Se attivata la voce "Scenario" di cui sopra con l'opzione "Nessun salvataggio" oppure "Salvataggio"
	[1]	
Numero Scenario	1-2	Se attivato lo scenario da 1 bit
	[2]	
Blocco	0=non attivo	Se attivo si visualizzerà un oggetto ETS che se messo a 1 blocca gli scenari
	1=attivo	
	[0]	



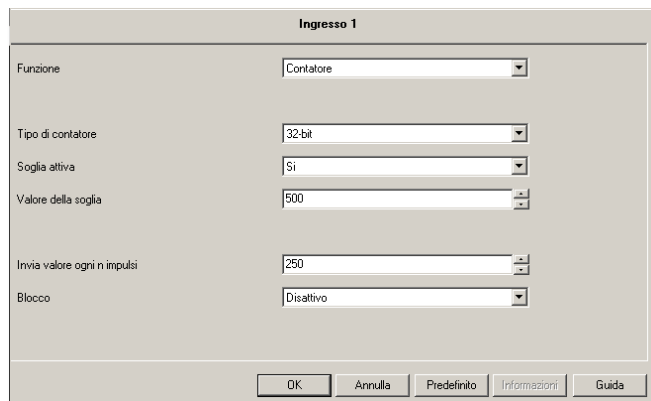
Parametri "Scenario"

Ingressi (contatore)

Parametri contatore

Permettono di incrementare un contatore con l'ingresso (viene resettato alla disalimentazione del Bus).

Testo ETS	Valori disponibili [Valore di default]	Commento
Tipo di contatore	1=8 bit	
	2=16 bit	
	3=32 bit	
	[1]	
Soglia attiva	0=non attivo	Se attiva, si definisce un limite massimo al contatore
	1=attivo	
	[0]	
Differenza invio	0-255	8 bit (definisce ogni quanti impulsi inviare un messaggio sul Bus)
	[5]	
Limite del contatore	0-255	8 bit
	[50]	
Differenza invio	0-65535	16 bit (definisce ogni quanti impulsi inviare un messaggio sul Bus)
	[100]	
Limite del contatore	0-65535	16 bit
	[200]	
Differenza invio	0-65535	32 bit (definisce ogni quanti impulsi inviare un messaggio sul Bus)
	[250]	
Limite del contatore	0-65535	32 bit
	[500]	
Blocco	0 = non attivo	Se attivo, si visualizzerà con un oggetto ETS che se messo ad 1 blocca il conteggio
	1 = attivo	
	[0]	



Parametri "Contatore"

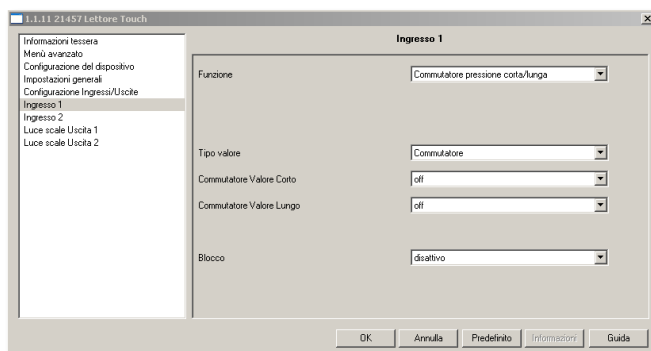
Oggetti di comunicazione e parametri ETS

Ingressi (commutatore-pressione corta/lunga)

Parametri

È possibile definire i comandi che il dispositivo invia per l'attivazione breve o prolungata dell'ingresso (per comandi di on/off).

Testo ETS	Valori disponibili [Valore di default]	Commento
Tipo valore	Commutatore	
	Numero	
	Float	
	[Commutatore]	
Commutatore valore corto	Off	Parametro presente solo se "Tipo valore" è impostato a "Commutatore"
	On	
	Disattivo	
	[Off]	
Commutatore valore lungo	Off	Parametro presente solo se "Tipo valore" è impostato a "Commutatore"
	On	
	Disattivo	
	[Off]	
Valore (corto)	0-255 [0]	Parametro presente solo se "Tipo valore" è impostato a "Numero"
Valore (lungo)	0-255 [1]	Parametro presente solo se "Tipo valore" è impostato a "Numero"
Valore (corto) in gradi 1/100	0-65535	Parametro presente solo se "Tipo valore" è impostato a "Float"
	[500]	
Valore (lungo) in gradi 1/100	0-65535	Parametro presente solo se "Tipo valore" è impostato a "Float"
	[2000]	



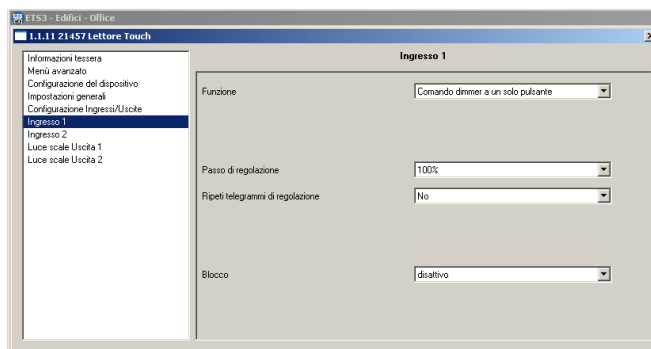
Parametri commutatore, "pressione corta/lunga"

Ingressi (comando dimmer ad un solo pulsante)

Parametri

È possibile comandare un dimmer, ed i comandi di on/off si effettuano mediante attivazione breve dell'ingresso del dispositivo mentre la regolazione mediante attivazione prolungata.

Testo ETS	Valori disponibili [Valore di default]	Commento
Passo di regolazione	1.5%...100% [100%]	
Ripeti telegrammi di regolazione	Si No [No]	
Tempo di ripetizione	0.3 s	Parametro presente solo se "Ripeti telegrammi di regolazione" è impostato a "Si"
	5.0 s	
	[1.0 s]	

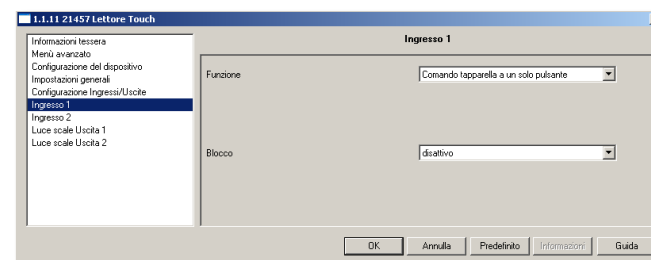


Parametri comando, "dimmer ad un solo pulsante"

Ingressi (comando tapparella ad un solo pulsante)

Parametri

È possibile comandare un attuatore per tapparelle mediante l'attivazione breve dell'ingresso del dispositivo (per effettuare gli Stop) o mediante attivazione prolungata (per effettuare la movimentazione della tapparella).



Parametri comando, "tapparella ad un solo pulsante"

FAQ

1. Quali sono gli oggetti del lettore con tasca da utilizzare tassativamente nel progetto ETS??

Per gli oggetti di seguito elencati, è necessario creare un gruppo distinto per ogni datapoint di ogni lettore: 0, 2, 3, 10, 11, 14, 20, 22.

Per gli oggetti di seguito elencati, è necessario creare dei gruppi generali ai quali associare lo stesso tipo di datapoint di tutti i lettori (sia quelli da esterno che quelli con tasca): 17, 18, 19, 21.

Ad esempio, nel gruppo generale "ora", si associano tutti i datapoint n°18 di tutti i lettori da esterno e di tutti quelli con tasca presenti nell'impianto.

2. Cosa rappresentano gli oggetti 14, 15 e 16?

- *n.14 CO_Allarm 1*: il clock interno necessita un update (ad es. dopo un blackout)
- *n.15 CO_Allarm 2 device fault* (ad esempio un errore interno di CRC)
Si tratta di un **errore grave** che non dovrebbe mai verificarsi; se si verifica, riprogrammare il dispositivo con ETS (il problema potrebbe dipendere da un **guasto nella memoria del dispositivo**).
- *n.16 CO_Allarm 3 lista dei transiti piena*: non è di per sé una condizione di errore del dispositivo, ma uno stato in cui si può trovare il sistema; si può verificare l'attivazione di questo oggetto se si sceglie di utilizzare la lista interna dei transiti in modalità "Sovrascrivi transito" = "No", e il PC è rimasto scollegato per un lungo periodo col lettore.
Non potendo comunicare i transiti al software Well-contact Suite, il dispositivo li memorizza nella propria memoria interna, e in futuro verrà implementata l'acquisizione dei dati da Well-Contact Suite.

3. Qual'è la soluzione ottimale per spegnere la Luce di cortesia (comandata da un teleruttore connesso al lettore esterno) quando il lettore a tasca toglie l'alimentazione ai carichi a seguito dell'estrazione della card?

Per far ciò viene utilizzato un gruppo; in particolare, è molto utile l'oggetto "13 CO_courtesyLight" del lettore esterno.

- a. Configurare la *luce di cortesia* in modo che sia comandata dall'oggetto "13 CO_courtesyLight" del lettore esterno (questo oggetto andrà prima a "1" e poi a "0" al riconoscimento della card valida, dopo un intervallo di tempo impostabile nel parametro "Durata luce di cortesia" del lettore).
- b. Configurare la *luce di cortesia* anche nell'oggetto 11 CO_light del lettore a tasca.

Ingresso:

- quando il cliente entra in camera la *luce di cortesia* viene accesa: oggetto "CO_courtesyLight", valore "On";
- quando la card viene inserita nella tasca viene spedito: oggetto "CO_light, valore ON" (questo messaggio non ha nessun effetto perché la luce è già accesa);
- allo scadere del timeout la *luce di cortesia* viene spenta dal messaggio: oggetto "CO_courtesyLight", valore "Off".

Uscita:

- Quando la card viene tolta dalla tasca si ha l'invio di un messaggio di "Off" alla *luce di cortesia*: oggetto "CO_light", valore "Off". Il messaggio è inviato allo scadere del timeout "Durata abilitazione luce".
Quindi, se la luce di cortesia era accesa per azione del cliente, viene spenta.

4. È possibile, passando la card sul lettore esterno, abilitare il relè di Energia-camera per soli 30 secondi e inserire la card nella tasca interna mantenendo l'Energia-camera attiva?

Sì, utilizzando un solo relè da associare all'oggetto di *luce di cortesia* (assieme all'eventuale attuatore di questa luce) ed impostando il parametro del lettore "durata luce di cortesia = 30 sec."

Allo stesso tempo andrà associato l'oggetto di *Blocco del relè* che gestisce l'energia al gruppo dell'abilitazione energia della tasca interna (oggetto n. 10 della tasca), definendo sui parametri del relè che il *Blocco del relè* sia abilitato e che lo stato del relè all'attivazione del blocco sia "On" e alla disattivazione sia "Off".

Se, dopo aver passato la card sul lettore, si inserisce la card nella tasca, viene bloccato il relè allo stato "On" e quindi ignora l'"Off" che arriva dal lettore esterno dopo 30 secondi; estraendo la card dalla tasca verrà messo a "0" il *Blocco del relè* ("Off" da parametro).

5. Esiste un oggetto che blocca l'ingresso/pulsante (di fatto lo disabilita e non invia messaggi)?

Esiste anche un oggetto che blocca l'ingresso/pulsante (di fatto lo disabilita e non invia messaggi), che funziona in questo modo:

- si associa il "*blocking object*" dell'ingresso/pulsante desiderato ad un gruppo;
- se si invia al gruppo un messaggio di "On", si blocca l'ingresso;
- se si invia al gruppo un messaggio di "Off" si abilita l'ingresso.

Non esiste nel lettore a tasca un oggetto che, a tessera inserita, invii un messaggio di "Off" (per abilitare l'ingresso/pulsante) ed a tessera estratta invii un messaggio di "On" (per bloccare l'ingresso/pulsante).

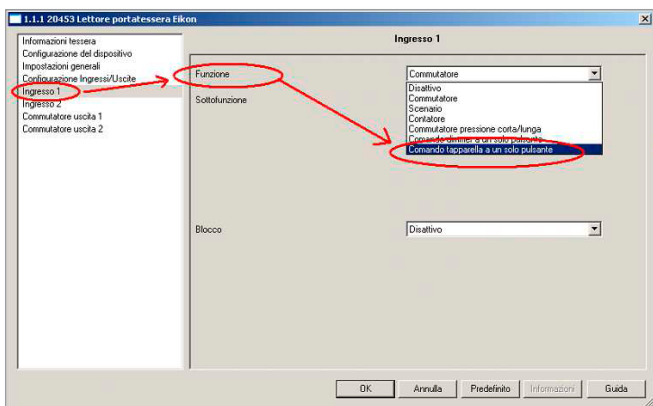
6. È possibile comandare le tapparelle mediante dei pulsanti tradizionali connessi ai lettori (esterno e/o con tasca)?

Si può gestire collegando un pulsante semplice tradizionale all'ingresso IN del lettore. È però una soluzione poco pratica poiché, per comandare la tapparella, sono necessari diversi tipi di pressione del tasto:

- *pressione lunga* = movimento (apri/chiedi);
- *pressione breve* = arresto;
- *pressione lunga dopo pressione breve* = inverte la direzione di movimento.

Se comunque si vuole implementare questa soluzione, l'ingresso IN del lettore va impostato come da figura seguente.

FAQ



oggetto "Uscita 2 - Logica 1".

Creazione del 2° gruppo che disabilita/abilita la out-2 aprendo/chiudendo la finestra: si crea un secondo gruppo dove verranno associati gli ingressi a cui è collegato il contatto finestra e l'oggetto "Uscita 2 - accensione/spengimento"; il contatto forzerà in On/Off il relè di OUT-2, ora legheremo però una logica per cui lo può fare solo se la card è inserita in tasca.

Vediamo nel dettaglio come settare i parametri della Logica e creare i 2 gruppi (sfruttando IN-1 e OUT-2 di un lettore portatessere 20457 per creare i due gruppi): l'inserimento della card attiva l'uscita mettendone a "1" la Logica: da questo momento verrà comandata l'uscita anche dal gruppo del contatto-finestra, mentre se la card non è inserita la Logica resta a "0" e quindi altri gruppi come quello del contatto-finestra non sono in grado di comandarne la commutazione.

7. Nel caso in cui manchi l'alimentazione, per quanto tempo il lettore mantiene memorizzate data e ora?

Entrambi i dispositivi mantengono data e ora per almeno 2 giorni.

8. A cosa serve l'oggetto "conferma server" del lettori?

L'attivazione di tale oggetto è dedicata a funzionalità previste dal software Well-Contact Suite: fa in modo che il lettore, prima di memorizzare un transito nella lista interna, attenda un messaggio dal software (inviato in automatico) che gli confermi la ricezione del transito dal PC di supervisione. Se non riceve la conferma della ricezione ritenta l'invio del transito a Well-contact Suite per il numero di volte impostato nei parametri del dispositivo.

Va creato un gruppo per ogni singolo lettore (ad es. con 10 stanze con lettore e tasca, e un accesso comune, andranno creati 21 gruppi) e questo permette anche a WCS di archiviare i transiti delle varie persone sui vari lettori, e le varie presenze con orari di inserimento/disinserimento delle card sulle tasche.

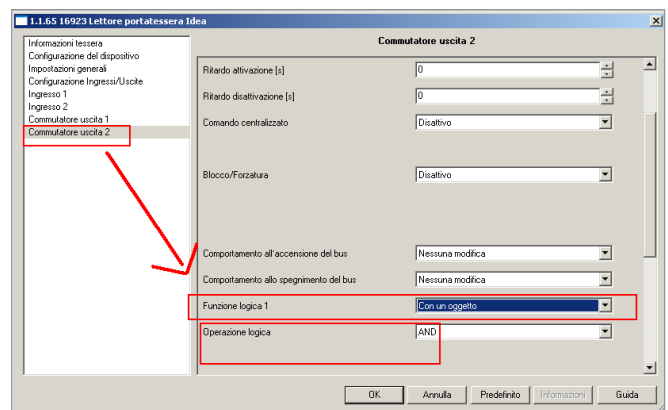
9. Quanti scenari si possono memorizzare sulle uscite del dispositivo?

Si possono memorizzare stati di On/Off per 8 differenti scenari. In particolare abilitando la voce "Abilita salvataggio scenario" sarà possibile anche memorizzare lo stato dell'uscita relativa per lo scenario voluto degli 8 disponibili, tramite l'invio di un messaggio su Bus (Scene Learn).

10. Abilitazione di un'uscita usando la Logica presente nei parametri.

È ad esempio possibile attivare un'uscita del dispositivo all'attivazione di un suo ingresso, solo se è inserita nella tasca una card valida. Se si vuole ad esempio attivare l'OUT-2 della tasca per accendere il riscaldamento con la card inserita, ma si desidera che l'apertura di un contatto-finestra collegato ad IN-1 lo disattivi fino alla chiusura della finestra: si dovrà attivare la Funzione Logica sull'uscita e legarla ad un oggetto (da 1 bit), agendo sui parametri dell'OUT-2 del 20457, selezionando anche l'Operazione Logica AND. Nel dettaglio:

creazione del 1° gruppo che abilita la OUT-2 inserendo la card ed attiva la logica: l'attivazione dell'uscita verrà legata in un gruppo all'abilitazione energia dalla tasca 20453 (tramite oggetto "CO_Energia - Abilitazione Energia", con link all'oggetto "Uscita 2 - accensione/spengimento") e la logica sull'uscita verrà legata allo stesso gruppo con il relativo



Gruppi principali	Descrizione	Dispositivo	Tras.	AC...	C	R	W	T	U
5	clima ON con card in tasca + IN finestra chiusa								
1	IN - contatto finestra								
0	dati generali								
1	illuminazione								
2	clima								
3	accessi								
4	servizi								

Gruppi principali	Descrizione	Dispositivo	Tras.	AC...	C	R	W	T	U
5	clima ON con card in tasca + IN finestra chiusa								
0	dati generali								
1	illuminazione								
2	clima								
3	accessi								
4	servizi								

11. Con quali oggetti della tasca verticale si comanda l'abilitazione della FM di camera e lo stato di Comfort del termostato?

Gli oggetti n. 10 e 11 gestiscono sia "On" che "Off" se associati a due relè passo-passo che comandano rispettivamente la FM e la Luce, e sarà il dispositivo a mettere in "Off" i due oggetti determinando la disattivazione dei due relè all'estrazione della card dopo un tempo impostabile nei parametri. Esistono anche gli oggetti da 1 bit n. 2, 3, 4, 5, 6, 7, 8 dedicati al riconoscimento di una card con un determinato profilo (ospite, servizio, manutenzione, ecc.) per cui associando in un gruppo ad esempio la card-ospite (oggetto 2) all'oggetto di CNF del termostato se viene riconosciuta una card di cliente, il termostato passa in CNF e all'estrazione torna in STBY ma, se si inserisce una card di altro tipo il termostato resterà in STBY.

FAQ

12. A cosa serve l'oggetto 9 di "Controllo scenario"?

È un oggetto da 1 byte, e se nei parametri di configurazione del dispositivo sono stati associati degli scenari ai vari profili di accesso (ospite, servizi, ecc.), accadrà che al riconoscimento di una card di quel tipo il dispositivo invia al Bus il relativo valore-scenario per quel tipo di card: in questo modo in quel gruppo sarà possibile attivare vari scenari a seconda della card utilizzata per cui ad esempio, con l'ingresso dell'ospite un dimmer si accenderà al 50%, e con l'ingresso del personale di servizio no, mentre magari con la card del personale di manutenzione lo stesso si accende al 100%. Se si utilizza nella tasca, va notato che l'estrazione della card non sortirà nessun effetto su questo oggetto per cui non si otterranno altri messaggi sul Bus da sfruttare in altro modo.

13. Quante card-cliente può memorizzare un lettore con tasca?

Arrivano a memorizzare 2000 card (ad esempio in un accesso comune si potranno gestire fino a 2000 clienti differenti).

14. Cos'è la BlackList delle tessere importabile nei parametri?

È un parametro impostabile in ETS sui dispositivi. Se si imposta il dispositivo in "BlackList" le tessere che vengono aggiunte ed associate al cliente da Well-contact Suite anziché essere riconosciute verranno bloccate dal dispositivo: la "BlackList" funziona infatti con logica negata sul dispositivo. In pratica WCS ragiona come se i dispositivi fossero in "Whitelist", e nel dettaglio della tessera nelle camere evidenziate in verde la tessera non avrà accesso mentre l'avranno quelle evidenziate in bianco solo perché i dispositivi hanno il parametro attivato in ETS che li fa lavorare con logica inversa.

15. Il lettore può funzionare anche con card transponder di altre aziende?

No; Vimar garantisce il funzionamento esclusivamente con le card art. 01598.

16. Il lettore può funzionare anche con altri software di supervisione?

No; il dispositivo può essere utilizzato soltanto con Well-Contact Suite.



20453 IT 03 1704



VIMAR

Viale Vicenza 14
36063 Marostica VI - Italy
www.vimar.com