

433RAD.T

2-Kanal-Einsteckempfänger 12/24 V 433 MHz

433RAD.T

| Inhaltsverzeichnis: | Seite |
|---|--------------|
| 1 - Produktmerkmale | 1 |
| 2 - Spannungsversorgung | 1 |
| 3 - Antennenanschluss | 1 |
| 4 - Speicherung der Funkfernsteuerungen..... | 2 |
| 5 - Speicherung der Funkfernsteuerungen per Funk..... | 2 |
| 6 - Löschen einer Funkfernsteuerung..... | 3 |
| 7 - Löschen aller Funkfernsteuerungen..... | 3 |
| 8 - LED-Anzeigen bei Normalbetrieb..... | 3 |

INSTALLATIONSANWEISUNGEN

Lesen Sie aufmerksam die Anweisungen des vorliegenden Handbuchs, das wichtige Sicherheitshinweise für die Installation, den Gebrauch und die Wartung enthält.

Kontrollieren Sie nach dem Auspacken, dass das Gerät unversehrt ist. Das Verpackungsmaterial stellt eine Gefahrenquelle dar und darf nicht in Reichweite von Kindern gelassen werden. Die Ausführung der Anlage muss den gültigen CEI-Normen entsprechen.

Das Gerät darf ausschließlich für den Zweck verwendet werden, für den es ausdrücklich vorgesehen ist, d.h. für den Antrieb von Toren und Garagentoren. Jede andere Verwendung ist bestimmungsfremd und daher gefährlich. Der Hersteller haftet nicht für eventuelle Schäden durch zweckentfremdeten, falschen und unvernünftigen Gebrauch des Geräts.

Vor jedem Reinigungs- oder Wartungseingriff die Stromversorgung des Geräts mit dem Netzschalter unterbrechen.

Im Falle von Defekten oder Betriebsstörungen des Gerätes die Stromversorgung mit dem Schalter unterbrechen. Auf keinen Fall das Gerät umbauen. Eventuelle Reparaturen dürfen ausschließlich durch eine vom Hersteller autorisierte Kundendienststelle ausgeführt werden. Bei Missachtung der obigen Anweisungen kann die Sicherheit des Geräts beeinträchtigt werden.

Alle Geräte der Anlage dürfen ausschließlich für den Zweck verwendet werden, für den sie gebaut sind.

Das vorliegende Dokument muss immer zusammen mit den Unterlagen der Anlage aufbewahrt werden.

**Richtlinie 2002/96/EG (WEEE).**

Das auf dem Gerät angebrachte Symbol der durchgestrichenen Mülltonne weist darauf hin, dass das Produkt am Ende seiner Lebenszeit nicht als normaler Hausabfall zu behandeln ist, sondern bei einer Annahmestelle für das Recycling von Elektro- und Elektronik-Altgeräten abgegeben oder beim Kauf eines neuen gleichartigen Geräts dem Händler zur Entsorgung übergeben werden muss.

Der Benutzer ist verantwortlich für die Abgabe des Altgerätes an einer Annahmestelle. Durch Ihren Beitrag zum korrekten Entsorgen des Produktes schützen Sie die Umwelt und die Gesundheit Ihrer Mitmenschen. Umwelt und Gesundheit werden durch falsches Entsorgen gefährdet. Materialrecycling hilft außerdem den Verbrauch von Rohstoffen zu verringern. Für genauere Informationen über die verfügbaren Sammelsysteme wenden Sie sich bitte an den örtlichen Abfallsammeldienst oder an den Händler, bei dem Sie das Gerät gekauft haben.

Risiken im Zusammenhang mit den als gefährlich eingestuftten Stoffen (WEEE).

Nach der neuen WEEE-Richtlinie sind Stoffe, die lange Zeit gewöhnlich in elektrischen und elektronischen Geräten verwendet werden, als gefährlich für Menschen und Umwelt einzustufen. Die getrennte Sammlung zwecks anschließender Zuführung des Altgeräts zum Recycling, zur Aufbereitung und umweltgerechten Entsorgung trägt dazu bei, mögliche umwelt- und gesundheitsschädliche Folgen zu vermeiden, und fördert die Wiederverwertung der im Gerät enthaltenen Werkstoffe.

REACH-Verordnung (EG) Nr. 1907/2006 – Art.33.

Das Erzeugnis kann Spuren von Blei enthalten.

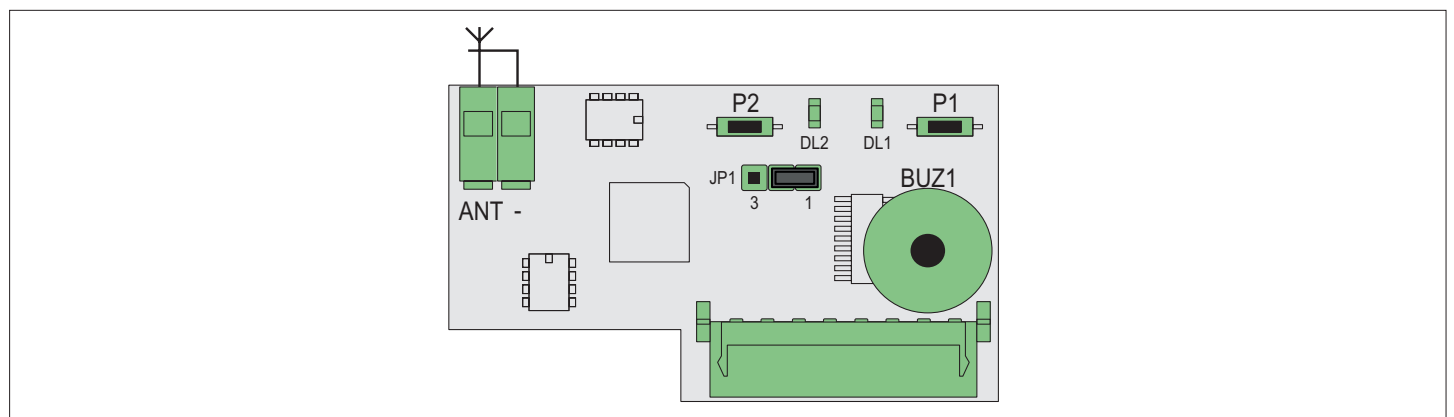
433RAD.T

1 - Produktmerkmale:

Einsteck-Funkempfänger 433 MHz für Funkfernsteuerungen mit Elvox Rollingcode oder Festcode, für Steuergeräte SL24.T und SW24.T mit 2 integrierten Ausgängen, Tasten und LEDs für Programmierung und Diagnos.

Technische Merkmale

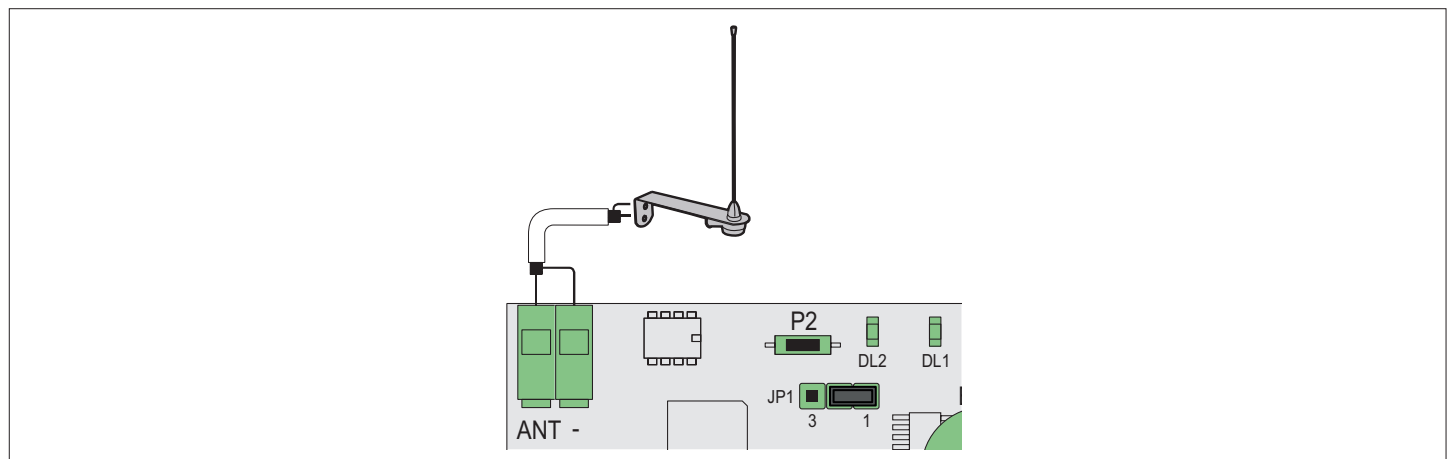
| | |
|------------------------------|---|
| Spannungsversorgung | 5 Vdc (vom Steuergerät mit Steckverbinder bereitgestellt) |
| Stromaufnahme | 10 mA |
| Frequenz | 433 MHz |
| Codierung | Elvox Rollingcode oder fester Code |
| Speicher | 300 Funkcodes |
| Anzahl der Ausgänge | 2 |
| Status der Ausgänge | SCHLIESSER |
| Antennen-Eingangsimpedanz | 50 Ω |
| Empfindlichkeit | -100 dBm |
| Betriebstemperatur | -20 ÷ +60°C |
| Einsetzbar auf Steuergeräten | SL24.T, SW24.T |



2 - Spannungsversorgung:

Empfänger an Stecker **CNRX** der Steuergeräte SL24.T und SW24.T anschließen.

3 - Antennenanschluss:



433RAD.T

4 - Speicherung der Funkfernsteuerungen:

Hinweis: Der Empfänger kann Funkfernsteuerungen mit Rollingcode oder festem Code speichern. Die erste gespeicherte Funkfernsteuerung gibt die akzeptierte Codierung des Empfängers vor. Der Empfänger akzeptiert beim Speichern keine gemischte Codierung. Um die akzeptierte Codierung des Empfängers zu ändern, müssen alle gespeicherten Funkfernsteuerungen gelöscht werden.

Zur Speicherung der Funkfernsteuerungen lt. folgender Tabelle verfahren:

| Schritt | Aktion | | Anzeige | |
|---------|---|---------|---|--|
| 1 | P1 drücken, um die Programmierung der Funkfernsteuerungen aufzurufen | x 1 | DL1 mit schnellen Blinkimpulsen | |
| 2 | P1 drücken, um den gewünschten Ausgang für die Speicherung der Funkfernsteuerung auszuwählen: 0 Mal drücken > Ausgang 1 1 Mal drücken > Ausgang 2 | x n | Die schnell blinkende LED weist auf die Auswahl des entsprechenden Ausganges hin: DL1 > Ausgang 1 DL2 > Ausgang 2 | |
| 3 | Die Taste der zu speichernden Funkfernsteuerung drücken | | Die LEDs DL1, DL2 leuchten 1 s lang als Hinweis auf die erfolgte Speicherung auf. | |
| 4 | Zur Speicherung weiterer Tasten der Funkfernsteuerungen diesen Vorgang wiederholen | | | |

5 - Speicherung der Funkfernsteuerungen per Funk:

Die Speicherfunktion per Funk ermöglicht die Speicherung nicht gespeicherter Funkfernsteuerungen ohne direkte Benutzung der Programmier Tasten am Empfänger, sondern über die erste gespeicherte Funkfernsteuerung oder eine im Speicher abgelegte Funkfernsteuerung. Diese Funktion ist ausschließlich für Funkfernsteuerungen mit Rollingcode verfügbar.

Die Aktivierung bzw. Deaktivierung der Speicherung der Funkfernsteuerungen per Funk erfolgt folgendermaßen über den Jumper JP1:

| Stellung Jumper JP1 | Speicherung per Funk |
|---------------------|---|
| | Speicherfunktion per Funk nicht aktiviert |
| | Speicherung per Funk mit allen gespeicherten Funkfernsteuerungen möglich |
| | Speicherung per Funk nur mit der ersten gespeicherten Funkfernsteuerung möglich |





Zur Speicherung der Funkfernsteuerungen per Funk lt. folgender Tabelle verfahren:

| Schritt | Aktion | | Anzeige | |
|---------|---|--|---|--|
| 1 | Taste 1 und Taste 2 einer bereits gespeicherten Funkfernsteuerung drücken, um die Programmierung per Funk zu aktivieren Hinweis: Die Programmierung per Funk bleibt 10 s lang aktiv, nach Ablauf der 10 s beendet der Empfänger automatisch die Programmierung | | Der Summer des Empfängers gibt einen intermittierenden Piepton aus. Hinweis: Die Programmierung per Funk ist für die Dauer des vom Empfänger ausgegebenen Pieptons aktiv | |
| 2 | Die auf die neue Funkfernsteuerung zu kopierende Taste der gespeicherten Funkfernsteuerung drücken. Der Summer des Empfängers meldet mit Pieptönen, welchem Ausgang die gedrückte Taste zugewiesen ist | | 1 Piepton > Ausgang 1 2 Pieptöne > Ausgang 2 | |
| 3 | Die Taste der zu speichernden Funkfernsteuerung drücken | | Der Summer gibt einen langen Piepton zur Anzeige der erfolgten Speicherung aus | |
| 4 | Zur Speicherung weiterer Tasten anderer Funkfernsteuerungen diesen Vorgang wiederholen | | Der Summer schaltet sich aus | |

433RAD.T

6 - Löschen einer Funkfernsteuerung:





Zum Löschen einer Funkfernsteuerung lt. folgender Tabelle verfahren:

| Schritt | Aktion | | Anzeige | |
|---------|---|--|---|---|
| 1 | P2 drücken, um das Löschen der Funkfernsteuerung aufzurufen |  P2 x 1 | Die LEDs DL1, DL2 blinken mit schnellen Impulsen |  |
| 2 | Die Taste der zu löschenden Funkfernsteuerung drücken |  | Die LEDs DL1, DL2 leuchten 1 s lang als Hinweis auf das erfolgte Löschen auf. |  |
| 3 | Zum Löschen weiterer Funkfernsteuerungen diesen Vorgang wiederholen | | Alle LEDs erlöschen | |

Hinweis: Beim Löschen einer Funkfernsteuerung werden alle dem Empfänger zugewiesenen Tasten der Funkfernsteuerung gelöscht.

7 - Löschen aller Funkfernsteuerungen:

Zum Löschen aller Funkfernsteuerungen lt. folgender Tabelle verfahren:

| Schritt | Aktion | | Anzeige | |
|---------|---------------------------------------|--|--|--|
| 1 | P1 und P2 drücken und gedrückt halten |  P1 + P2 | Die LEDs DL1, DL2 blinken mit schnellen Impulsen | DL1 DL2  |
| 2 | P1 und P2 weiterhin gedrückt halten |  P1 + P2 | Die LEDs DL1, DL2 leuchten 1 s lang auf | DL1 DL2  |
| 3 | Löschung erfolgt | | Alle LEDs erlöschen | |

Hinweis: Die Art der vom Empfänger akzeptierten Codierung der Funkfernsteuerungen kann nun geändert werden.

8 - LED-Anzeigen bei Normalbetrieb:

| Ereignis | LED | Farbe | Anzeige |
|--|-------|-------|----------------------------------|
| Empfang eines Funksignals einer gespeicherten Funkfernsteuerung am Ausgang CH1-2 | DL1-2 | Rot | 1 Blinkimpuls |
| Empfang eines Funksignals einer gültigen und nicht gespeicherten Funkfernsteuerung | DL1-2 | Rot | 1 Blinkimpuls in Sequenz DL2-DL1 |
| | | | Mehrere Blinkimpuls bei Halten |



433RAD.T Installationstechniker DE 00 1903



VIMAR

Viale Vicenza, 14
36063 Marostica VI - Italy
www.vimar.com