

03906

Comando piatto a quattro pulsanti con trasmettitore radiofrequenza 2.4 GHz, standard Zigbee Green Power per sistema Friends of Hue, alimentazione energy harvesting fornita dal generatore elettrodinamico incorporato, da completare con versione colore dei tasti dedicati Eikon 20506, Arké 19506 o Plana 14506 - 2 moduli.

Il comando Zigbee Friends of Hue permette di comandare i dispositivi dell'ecosistema Philips Hue. Il dispositivo, attraverso lo Hue Bridge v2 (square shape), consente di accendere o spegnere una lampada, regolarne l'intensità e attivare scenari che coinvolgono più lampade.

PRINCIPALI CARATTERISTICHE.

- Tensione nominale di alimentazione (Vn): non è necessario alcun tipo di alimentazione
- Potenza RF max trasmessa: 7 dBm/5 mW
- Range di frequenza (min/max): 2405 MHz/2480 MHz
- Standard di comunicazione: Zigbee Green Power per sistema Philips Hue
- Portata: maggiore di 50 m in campo libero; tale valore si riduce a seconda dell'ambiente e delle modalità installative (presenza di placche in metallo, cemento, muri e/o pareti metalliche)
- Canali radio utilizzabili: CH11, 15, 20 e 25 (default 11)
- Identificazione del dispositivo: ID dispositivo singolo da 32 bit (programmazione di fabbrica)
- Sicurezza: AES128 (Modalità CBC) con codice sequenziale
- Installazione: a incasso o a parete. L'installazione a parete, grazie all'apposito supporto (art. 21507 o 20507 o 19507 o 20607 o 14607), può essere effettuata su materiali quali, ad esempio, legno, muratura, ecc.
- Temperatura di funzionamento: -25 - +65 °C (per uso interno)
- Grado di protezione: IP20
- Compatibile con Hue Bridge v2 (square shape)

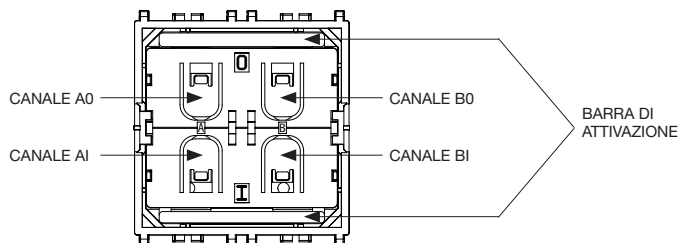
ATTENZIONE: Quando si preme il tasto, affinché il comando radio venga trasmesso, è necessario udire un "click" meccanico.

I tasti 20506-19506-14506 vanno agganciati al dispositivo come illustrato in Fig.1. Essi consentono di utilizzare il comando via radio e possono essere appositamente personalizzati con i simboli illustrati nei cataloghi Vimar.

INTERFACCIA UTENTE.

Il comando 03906 è dotato di quattro contatti a pulsante. Essi sono raggruppati in due canali A e B ognuno contenente due contatti a pulsante (Stato 0 e Stato I). Lo stato di tutti e quattro i contatti a pulsante (premuti o meno) è trasmesso insieme a un'identificazione univoca del dispositivo (ID dispositivo da 32 bit) ogni qualvolta la barra di attivazione viene premuta o rilasciata. I contatti a pulsante e la barra di attivazione vengono attivati dai tasti che sono installati.

IMPORTANTE: il comando 03906 deve essere sempre installato con la dicitura 0 rivolta verso l'alto.



CONFIGURAZIONE DEL DISPOSITIVO.

Prima di effettuare la configurazione del comando 03906 installare i rispettivi tasti. Per la configurazione è necessaria la presenza del Bridge Philips HUE v2 (square shape) e l'installazione dell'APP Philips HUE per Android o iOS. Per tutti i dettagli si veda il sito meethue.com. Per aggiungere il dispositivo "Friends of Hue Switch" accedere dell'APP Philips HUE ed entrare nella pagina di configurazione degli accessori.

Assicurarsi che la lampada HUE sia inserita e sempre alimentata; essa può essere controllata dal sistema HUE quando la luce è accesa.

Una volta conclusa la procedura visualizzata dall'App si consiglia di disattivare la configurazione del canale radio. Per tutti i dettagli si veda il paragrafo **Attivazione/disattivazione del cambio canale** del manuale installatore scaricabile dal sito www.vimar.com.

REGOLE DI INSTALLAZIONE.

- L'installazione deve essere effettuata da personale qualificato con l'osservanza delle disposizioni regolanti l'installazione del materiale elettrico in vigore nel paese dove i prodotti sono installati.
- I dispositivi HUE possono essere utilizzati solo in ambito residenziale.
- Il dispositivo può essere installato sui seguenti supporti:
 - Eikon: artt. 20507, 20607, 20608, 20609, 21507, 21602, 21603, 21612, 21613, 21614, 21617 e 21618.
 - Arké: artt. 19507, 19602, 19603, 19612, 19613, 19614, 19617, 19618, 19620 e 19621.
 - Plana: artt. 14602, 14603, 14604, 14605, 14607, 14608, 14609, 14612, 14613, 14614, 14617, 14618, 14619, 14620 e 14621.

CONFORMITÀ NORMATIVA.

Direttiva RED. Norme EN 60950-1, EN 301489-17, EN 300 328, EN 62479.

Regolamento REACH (UE) n. 1907/2006 - art.33. Il prodotto potrebbe contenere tracce di piombo.

Vimar SpA dichiara che l'apparecchiatura radio è conforme alla direttiva 2014/53/UE. Il testo completo della dichiarazione di conformità UE è disponibile nella scheda di prodotto al seguente indirizzo Internet: www.vimar.com.

Dichiarazione di conformità alla normativa FCC (Stati Uniti) Dichiarazione di conformità alla normativa IC (Industry Canada)

Il presente dispositivo è conforme alla parte 15 delle normative FCC e agli standard RSS di Industry Canada per i dispositivi esenti da licenza.

Il funzionamento è vincolato alle due condizioni seguenti:

- (1) il dispositivo non causa interferenze dannose e
- (2) il dispositivo può subire interferenze, incluse quelle che potrebbero causare un funzionamento indesiderato del dispositivo.



RAEE - Informazione agli utilizzatori

Il simbolo del cassonetto barrato riportato sull'apparecchiatura o sulla sua confezione indica che il prodotto alla fine della propria vita utile deve essere raccolto separatamente dagli altri rifiuti. L'utente dovrà, pertanto, conferire l'apparecchiatura giunta a fine vita agli idonei centri comunali di raccolta differenziata dei rifiuti elettrotecnici ed elettronici. In alternativa alla gestione autonoma, è possibile consegnare gratuitamente l'apparecchiatura che si desidera smaltire al distributore, al momento dell'acquisto di una nuova apparecchiatura di tipo equivalente. Presso i distributori di prodotti elettronici con superficie di vendita di almeno 400 m² è inoltre possibile consegnare gratuitamente, senza obbligo di acquisto, i prodotti elettronici da smaltire con dimensioni inferiori a 25 cm. L'adeguata raccolta differenziata per l'avvio successivo dell'apparecchiatura dismessa al riciclaggio, al trattamento e allo smaltimento ambientalmente compatibile contribuisce ad evitare possibili effetti negativi sull'ambiente e sulla salute e favorisce il riutilizzo e/o riciclo dei materiali di cui è composta l'apparecchiatura.

Tutela della privacy e dei dati

Relativamente al Trattamento dei dati personali, Le Parti riconoscono e convengono che: (i) ottempereranno rispettivamente alla Legge applicabile sulla tutela dei dati; e (ii) saranno autonomamente responsabili della raccolta e del successivo trattamento dei Dati personali in conformità con gli obblighi delle Leggi applicabili sulla tutela dei dati, in particolare per quanto concerne la giustificazione di qualsiasi trasmissione di tali Dati personali all'altra Parte, incluse tutte le notifiche obbligatorie e l'ottenimento dei consensi obbligatori, nonché per le proprie decisioni relativamente al Trattamento e all'uso dei Dati personali; e (iii) di astenersi dal compiere atti che potrebbero indurre l'altra Parte a violare qualsiasi Legge applicabile sulla tutela dei dati. Il Partner informerà gli utenti finali in forma scritta e includerà un'informativa in merito alla raccolta dei dati personali e di utilizzo, come segue: "La informiamo che Philips Lighting avrà accesso ai Suoi dati personali e ai dati di utilizzo attraverso Hue Bridge. Per comprendere come Philips Lighting elabora i Suoi dati personali e i dati di utilizzo, La invitiamo a prendere visione dell'Informativa sulla privacy di Philips Lighting e le Condizioni d'uso, consultabili all'indirizzo Internet www.meethue.com."

Flat control with four buttons with 2.4 GHz radio frequency transmitter, standard Zigbee Green Power Friends of Hue, energy harvesting supply powered by built-in electrodynamic generator, to complete with Eikon 20506, Arké 19506 or Plana 14506 buttons - 2 modules.

The Zigbee Friends of Hue is designed to control devices in the Philips Hue ecosystem. The device, using the Hue Bridge v2 (square shape), makes it possible to turn a lamp on or off, adjust its intensity and activate scenarios involving several lamps.

MAIN CHARACTERISTICS.

- Rated supply voltage (Vn): no kind of power supply is needed
- Maximum RF transmission power: 7 dBm/5 mW
- Frequency range (min/max): 2405 MHz/2480 MHz
- Communication standard: Zigbee Green Power for Philips Hue system
- Range: over 50 m in an open field; this value is reduced depending on the environment and installation method (presence of metal plates, concrete, metal walls and/or partitions)
- Radio channels available for use: CH11, 15, 20 and 25 (default 11)
- Device identification: individual 32 bit device ID (factory programmed)
- Safety: AES128 (CBC mode) with sequence code
- Installation: flush or surface mounting. Surface mounting installation, thanks to the special mounting frame (art. 21507, 20507, 19507, 20607 or 14607), can be on materials such as wood, masonry, etc.
- Operating temperature: -25°C to +65°C (for indoor use)
- Protection class: IP20
- Compatible with the Hue Bridge v2 (square shape)

CAUTION: When the button is pressed, for the radio command to be transmitted, you need to hear a mechanical "click".

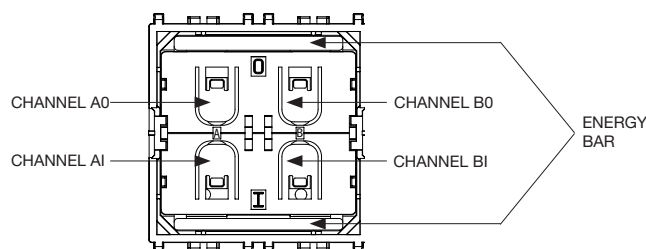
The buttons 20506-19506-14506 must be hooked to the device as illustrated in Fig.1. They allow the control to be used via radio and can be specifically customised with the symbols shown in the Vimar catalogues.

USER INTERFACE.

03906 devices provide four push button contacts. They are grouped into two channels (Channel A and Channel B) each containing two push button contacts (State O and State I).

The state of all four push button contacts (pressed or not pressed) is transmitted together with a unique device identification (32 Bit device ID) whenever the energy bar is pushed or released. The button contacts and the activation bar are activated by the buttons installed.

IMPORTANT: control 03906 must always be installed with the indication 0 facing upwards.



03906

DEVICE CONFIGURATION.

Before configuring the control 03906 install the respective buttons. Configuration requires a Philips HUE v2 Bridge (square shape) and the installation of the Philips HUE app for Android or iOS. For all details refer to the website meethue.com. To add the "Friends of Hue Switch" device access the Philips HUE app and access the accessories configuration page. Make sure that the HUE lamp is inserted and always powered; it can be controlled by the HUE system when the light is on. Having completed the procedure shown in the App it is advised to deactivate the radio channel change operation. For more details see paragraph **Activation/deactivation of channel change** in the installation manual which can be downloaded from the website www.vimar.com.

INSTALLATION RULES.

- Installation should be carried out by qualified staff in compliance with the current regulations regarding the installation of electrical equipment in the country where the products are installed.
- HUE devices are for residential use only.
- The device may be installed on the following mounting frames:
 - Eikon: art. 20507, 20607, 20608, 20609, 21507, 21602, 21603, 21612, 21613, 21614, 21617 and 21618.
 - Arké: art. 19507, 19602, 19603, 19612, 19613, 19614, 19617, 19618, 19620 and 19621.
 - Plana: art. 14602, 14603, 14604, 14605, 14607, 14608, 14609, 14612, 14613, 14614, 14617, 14618, 14619, 14620 and 14621.

REGULATORY COMPLIANCE.

RED Directive. EN 60950-1, EN 301489-17, EN 300 328, EN 62479 standards.

REACH (EU) Regulation no. 1907/2006 – Art.33. The product may contain traces of lead.

Vimar SpA declares that the radio equipment complies with Directive 2014/53/EU. The full text of the EU declaration of conformity is on the product sheet available at the following Internet address: www.vimar.com.

FCC (United States) Regulatory Statement

IC (Industry Canada) Regulatory Statement

This device complies with part 15 of the FCC Rules and with Industry Canada licence-exempt RSS standard(s). Operation is subject to the following two conditions:

- (1) this device may not cause harmful interference, and
- (2) this device must accept any interference received, including interference that may cause undesired operation of the device.



WEEE - Information for users

If the crossed-out bin symbol appears on the equipment or packaging, this means the product must not be included with other general waste at the end of its working life. The user must take the worn product to a sorted waste center, or return it to the retailer when purchasing a new one. Products for disposal can be consigned free of charge (without any new purchase obligation) to retailers with a sales area of at least 400 m², if they measure less than 25 cm. An efficient sorted waste collection for the environmentally friendly disposal of the used device, or its subsequent recycling, helps avoid the potential negative effects on the environment and people's health, and encourages the re-use and/or recycling of the construction materials.

Privacy and Data Protection

With regards to the Processing of Personal Data, Parties acknowledge and agree that they shall: (i) respectively comply with Applicable Data Protection Law; and (ii) be autonomously responsible to collect and further process Personal Data in accordance with requirements of Applicable Data Protection Laws, in particular for justification of any transmission of such Personal Data to the other Party, including providing any required notices and obtaining any required consents, and for its decisions concerning the Processing and use of the Personal Data; and (iii) not do anything which may cause the other Party to infringe any Applicable Data Protection Law. Partner will inform the end-users in writing and include a notice with respect to the collection of personal and usage data as follows: "Please be informed that Philips Lighting will have access to your personal and usage data via the Hue bridge. In order to understand how Philips Lighting processes your personal data and usage data please read respectively Philips Lighting's privacy notice and terms of use which can be found on www.meethue.com."

Commande plate à quatre boutons avec transmetteur à fréquence radio 2,4 GHz, standard Zigbee Green Power Friends of Hue, alimentation energy harvesting fournie du générateur électrodynamique incorporé, à compléter avec touches Eikon 20506, Arké 19506 ou Plana 14506 - 2 modules.

La commande d'éclairage Zigbee Friends of Hue permet de gérer les dispositifs de l'écosystème Philips Hue. Le dispositif permet, à travers le Hue Bridge v2 (square shape), d'allumer ou d'éteindre une lampe, de régler son intensité et d'activer des scénarios impliquant plusieurs lampes.

PRINCIPALES CARACTÉRISTIQUES.

- Tension nominale d'alimentation (Vn): ne nécessite aucun type d'alimentation
- Puissance RF max. transmise: 7 dBm/5 mW
- Plage de fréquence (min/max): 2405 MHz/2480 MHz
- Standard de communication: Zigbee Green Power pour système Philips Hue
- Portée: plus de 50 m en champ libre ; cette valeur peut diminuer en fonction de l'environnement et des modalités d'installation (plaques en métal, ciment, murs ou cloisons métalliques)
- Canaux radio disponibles: CH11, 15, 20 et 25 (réglage d'usine: 11)
- Identification du dispositif: ID dispositif simple à 32 bits (programmé en usine)
- Sécurité: AES128 (Mode CBC) avec code séquentiel
- Installation: encastrée ou en saillie L'installation en saillie peut être réalisée sur différents matériaux (bois, maçonneries, etc.) grâce au support spécial (art. 21507 ou 20507 ou 19507 ou 20607 ou 14607).
- Température de fonctionnement: - 25 à + 65° C (usage intérieur)
- Indice de protection: IP20
- Compatible avec le Hue Bridge v2 (square shape)

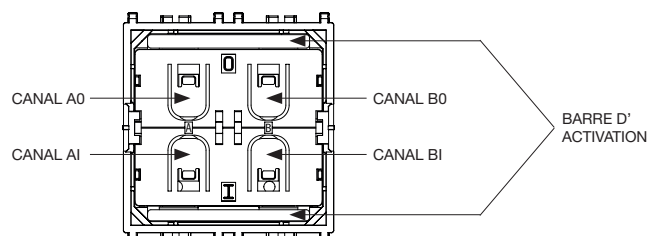
ATTENTION: la transmission de la commande radio est validée quand la pression sur la touche produit un dé clic mécanique.

Fixer les touches 20506-19506-14506 au dispositif comme le montre la Fig.1. Elles permettent d'utiliser la commande via radio et peuvent être personnalisées avec les symboles présentés sur les catalogues Vimar.

INTERFACE UTILISATEUR.

Les dispositifs 03906 sont équipés de quatre contacts pour bouton. Ils sont regroupés sur deux canaux (canal A et canal B) contenant chacun deux contacts pour bouton (état O et état I). L'état des quatre contacts pour bouton (actionnés ou non) est transmis, accompagné d'une identification univoque du dispositif (ID dispositif à 32 bits), chaque fois qu'on appuie sur la barre ou qu'on la relâche. Les contacts à bouton et la barre d'activation répondent aux touches installées.

IMPORTANT: la commande 03906 doit toujours être installée avec le 0 tourné vers le haut.



CONFIGURATION DU DISPOSITIF.

Avant de procéder à la configuration de la commande 03906, installer les touches correspondantes. Pour la configuration, il est nécessaire de disposer du Bridge Philips HUE v2 (square shape) et d'installer l'appli Philips HUE pour Android ou iOS. Pour tous les détails, consulter le site meethue.com. Pour ajouter le dispositif «Friends of Hue Switch», utiliser l'appli Philips HUE et accéder à la page de configuration des accessoires. S'assurer que la lampe HUE est montée et toujours alimentée; il est possible de la contrôler à travers le système HUE lorsque la lumière est allumée. Lorsque la procédure est terminée et s'affiche sur l'appli, il est conseillé de désactiver la fonction du changement de canal radio. Pour les détails complets, consulter le paragraphe **Activation/désactivation du changement de canal** du manuel de l'installateur, à télécharger sur le site www.vimar.com.

RÈGLES D'INSTALLATION.

- L'installation doit être confiée à un technicien qualifié et exécutée conformément aux dispositions qui régissent l'installation du matériel électrique en vigueur dans le pays concerné.
- Les dispositifs HUE peuvent être utilisés uniquement dans un cadre résidentiel.
- Le dispositif peut être installé sur les supports suivants:
 - Eikon: art. 20507, 20607, 20608, 20609, 21507, 21602, 21603, 21612, 21613, 21614, 21617 e 21618.
 - Arké: art. 19507, 19602, 19603, 19612, 19613, 19614, 19617, 19618, 19620 e 19621.
 - Plana: art. 14602, 14603, 14604, 14605, 14607, 14608, 14609, 14612, 14613, 14614, 14617, 14618, 14619, 14620 e 14621.

CONFORMITÉ AUX NORMES.

Directive RED. Normes EN 60950-1, EN 301489-17, EN 300 328, EN 62479.

Règlement REACH (EU) n° 1907/2006 – art.33. Le produit pourrait contenir des traces de plomb.

Vimar S.p.A. déclare que l'équipement radio est conforme à la directive 2014/53/UE. Le texte complet de la déclaration de conformité UE est disponible sur la fiche du produit à l'adresse Internet suivante: www.vimar.com.

Déclaration de conformité à la norme FCC (États-Unis)

Déclaration de conformité à la norme IC (Industry Canada)

Le présent dispositif est conforme à la partie 15 des normes FCC et aux standards RSS d'Industry Canada pour les dispositifs exonérés de licence.

Le fonctionnement est lié aux deux conditions suivantes:

- (1) le dispositif ne provoque aucune interférence dangereuse et
- (2) le dispositif peut subir des interférences, y compris celles qui pourraient compromettre le fonctionnement du dispositif.



DEEE - Informations pour les utilisateurs

Le symbole du caisson barré, là où il est reporté sur l'appareil ou l'emballage, indique que le produit en fin de vie doit être collecté séparément des autres déchets. Au terme de la durée de vie du produit, l'utilisateur devra se charger de le remettre à un centre de collecte séparée ou bien au revendeur lors de l'achat d'un nouveau produit. Il est possible de remettre gratuitement, sans obligation d'achat, les produits à éliminer de dimensions inférieures à 25 cm aux revendeurs dont la surface de vente est d'au moins 400 m². La collecte séparée appropriée pour l'envoi successif de l'appareil en fin de vie au recyclage, au traitement et à l'élimination dans le respect de l'environnement contribue à éviter les effets négatifs sur l'environnement et sur la santé et favorise le réemploi et/ou le recyclage des matériaux dont l'appareil est composé.

Protection de la vie privée et des données personnelles

Vis-à-vis du Traitement des données à caractère personnel, les parties reconnaissent et conviennent: (i) de se conformer respectivement à la loi applicable à la protection des données; et (ii) d'être responsables de façon autonome de la collecte et du traitement des données personnelles, conformément aux obligations prévues par les lois applicables en matière de protection des données, et plus particulièrement sur la justification de la transmission des données personnelles à l'autre partie, incluant la communication de toutes les notifications obligatoires et l'obtention des autorisations obligatoires, et de leurs décisions personnelles à l'égard du Traitement et de l'utilisation des données personnelles; et (iii) d'éviter toute action pouvant conduire l'autre partie à violer toute loi applicable à la protection des données. Le partenaire informera les utilisateurs par écrit et inclura une note d'information au sujet de la collecte et de l'utilisation des données à caractère personnel, comme suit: «Nous tenons à vous informer que Philips Lighting pourra accéder à vos données personnelles et les utiliser à travers Hue Bridge. Pour comprendre comment Philips Lighting élabore vos données personnelles et les utilise, nous vous invitons à lire la note d'information en matière de confidentialité de Philips Lighting et les conditions d'utilisation, disponibles à la consultation à l'adresse Internet www.meethue.com.»

03906

Mando plano de cuatro pulsadores con transmisor por radiofrecuencia 2.4GHz, estándar Zigbee Green Power Friends of Hue, alimentación energy harvesting suministrada por generator electrodinámico incorporado, de completar con teclas Eikon 20506, Arké 19506 o Plana 14506 - 2 módulos.

El mando ZigBee Friends of Hue permite controlar los dispositivos del ecosistema Philips Hue. A través del Hue Bridge v2 (square shape), el dispositivo permite encender o apagar una lámpara, ajustar su intensidad y activar escenarios que incluyen varias lámparas.

CARACTERÍSTICAS PRINCIPALES.

- Tensión nominal de alimentación (Vn): no se requiere ningún tipo de alimentación
- Potencia RF máx transmitida: 7 dBm/5 mW
- Rango de frecuencia (min/máx): 2405 MHz/2480 MHz
- Estándar de comunicación: Zigbee Green Power para sistema Philips Hue
- Alcance: más de 50 m en campo libre; este valor se reduce según el entorno y el tipo de montaje (presencia de placas de metal, cemento, muros y/o paredes de metal)
- Canales de radio que se pueden utilizar: CH11, 15, 20 y 25 (predeterminado 11)
- Identificación del dispositivo: ID de cada dispositivo de 32 bits (programación de fábrica)
- Seguridad: AES128 (modo CBC) con código secuencial
- Montaje: de empotrar o de superficie. El montaje de superficie, gracias al soporte correspondiente (art. 21507 o 20507 o 19507 o 20607 o 14607), puede realizarse en materiales como madera, mampostería, etc.
- Temperatura de funcionamiento: -25 - +65 °C (para interiores)
- Grado de protección: IP20
- Compatible con el Hue Bridge v2 (square shape)

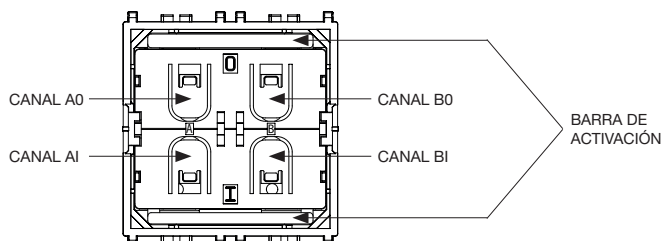
ATENCIÓN: cuando se pulsa la tecla, para que se transmita la orden por radio es necesario oír un "clíc" mecánico.

Las teclas 20506-19506-14506 se enganchan al dispositivo como se muestra en la Fig.1. Permiten utilizar el mando por radio y se pueden personalizar con los símbolos ilustrados en los catálogos Vimar.

INTERFAZ DE USUARIO.

Los dispositivos 03906 están provistos de cuatro contactos de pulsador. Están agrupados en dos canales (Canal A y Canal B): cada uno contiene dos contactos de pulsador (Estado O y Estado I). El estado de los cuatro contactos de pulsador (estén pulsados o no) se transmite junto con una identificación unívoca del dispositivo (ID dispositivo de 32 bits) cada vez que se pulsa o se suelta la barra de activación. Las teclas instaladas activan los contactos de pulsador y la barra de activación.

IMPORTANTE: el mando 03906 debe estar instalarse siempre con la indicación 0 hacia arriba.



CONFIGURACIÓN DEL DISPOSITIVO.

Antes de realizar la configuración del mando 03906, instale las teclas correspondientes. Para la configuración es necesaria la presencia del puente Philips HUE v2 (square shape), así como la instalación de la aplicación Philips HUE para Android o iOS. Para todos los detalles, consulte la página meethue.com. Para añadir el dispositivo "Friends of Hue Switch", acceda a la aplicación Philips HUE y entre en la página de configuración de accesorios. Asegúrese de que la lámpara HUE esté conectada y siempre alimentada; puede ser controlada por el sistema HUE cuando la luz está encendida. Una vez finalizado el procedimiento indicado, se recomienda desactivar la función del cambio de canal radio. Para todos los detalles, consulte el apartado Activación/desactivación del cambio de canal del manual del instalador que se puede descargar de la página www.vimar.com.

NORMAS DE INSTALACIÓN.

- La instalación debe ser realizada por personal cualificado cumpliendo con las disposiciones en vigor que regulan el montaje del material eléctrico en el país donde se instalen los productos.
- Los dispositivos HUE se pueden utilizar solo en ámbito residencial.
- El dispositivo se puede instalar en los siguientes sistemas operativos:
 - Eikon: arts. 20507, 20607, 20608, 20609, 21507, 21602, 21603, 21612, 21613, 21614, 21617 e 21618.
 - Arké: arts. 19507, 19602, 19603, 19612, 19613, 19614, 19617, 19618, 19620 e 19621.
 - Plana: arts. 14602, 14603, 14604, 14605, 14607, 14608, 14609, 14612, 14613, 14614, 14617, 14618, 14619, 14620 e 14621.

CONFORMIDAD A LAS NORMAS.

Directiva RED. Normas EN 60950-1, EN 301489-17, EN 300 328, EN 62479.

Reglamento REACH (UE) n. 1907/2006 – art.33. El producto puede contener trazas de plomo.

Vimar S.p.A. declara que el equipo radio es conforme a la directiva 2014/53/UE. El texto completo de la declaración de conformidad UE está recogido en la ficha del producto en la siguiente página web: www.vimar.com.

Declaración de conformidad a la norma FCC (Estados Unidos)

Declaración de conformidad a la norma IC (Industry Canada)

Este dispositivo es conforme a la parte 15 de las normas FCC y los estándares de Industry Canada para dispositivos exentos de licencia.

El funcionamiento está restringido por las dos condiciones siguientes:

- (1) el dispositivo no provoca interferencias perjudiciales y
- (2) el dispositivo puede sufrir interferencias, incluidas las que podrían provocar un funcionamiento indeseado del mismo.



RAEE - Información para los usuarios

El símbolo del contenedor tachado, cuando se indica en el aparato o en el envase, indica que el producto, al final de su vida útil, se debe recoger separado de los demás residuos. Al final del uso, el usuario deberá encargarse de llevar el producto a un centro de recogida selectiva adecuado o devolverlo al vendedor con ocasión de la compra de un nuevo producto. En las tiendas con una superficie de venta de al menos 400 m², es posible entregar gratuitamente, sin obligación de compra, los productos que se deben eliminar con unas dimensiones inferiores a 25 cm. La recogida selectiva adecuada para proceder posteriormente al reciclaje, al tratamiento y a la eliminación del aparato de manera compatible con el medio ambiente contribuye a evitar posibles efectos negativos en el medio ambiente y en la salud y favorece la reutilización y/o el reciclaje de los materiales de los que se compone el aparato.

Protección de datos personales

En lo que respecta al tratamiento de datos personales, las Partes convienen y estipulan que: (i) cumplirán respectivamente la ley aplicable sobre protección de datos; (ii) serán autónomamente responsables de la recogida y el posterior tratamiento de datos personales de conformidad con las obligaciones establecidas por las leyes aplicables sobre protección de datos, especialmente en lo relacionado con la justificación de cualquier transmisión de dichos datos personales a la otra Parte, incluido el envío de todas las notificaciones obligatorias y la obtención de los consensos obligatorios, así como sus propias decisiones respecto al tratamiento y el uso de datos personales; (iii) se abstendrán de cualquier acto que pudiera inducir a la otra Parte a incumplir cualquier ley aplicable sobre protección de los datos. El Socio informará a los usuarios finales por escrito e incluirá una nota informativa respecto a la recogida de datos personales y su utilización, como se indica a continuación: "Le informamos que Philips Lighting tendrá acceso a sus datos personales y a los datos de utilización a través de Hue Bridge. Para comprender como Philips Lighting procesa sus datos personales y los datos de utilización, le invitamos a leer respectivamente la Nota informativa sobre protección de datos de Philips Lighting y las Condiciones de uso, que se pueden consultar en la página web www.meethue.com."

Flachschalter mit vier Tasten und Funksender 2.4 GHz, Zigbee Green Power-Standard Friends of Hue, Spannungsversorgung Energy Harvesting vom eingebauten elektrodynamischen Generator, zu vervollständigen mit Taster Eikon 20506, Arké 19506 oder Plana 14506 - 2 Module.

Mit dem Schalter Zigbee Friends of Hue können Geräte des Ökosystems Philips Hue gesteuert werden. Über die Hue Bridge v2 (square shape) ermöglicht das Gerät die Ein- oder Abschaltung einer Lampe, die Einstellung ihrer Helligkeit sowie die Aktivierung von Mehr Lampen-Szenarien.

HAUPT-EIGENSCHAFTEN.

- Netz-Nennspannung (Vn): keine Spannungsversorgung erforderlich.
- Übertragene max. Funkleistung: 7 dBm/5 mW
- Frequenzbereich (min/max): 2405 MHz/2480 MHz
- Kommunikationsstandard: Zigbee Green Power für das System Philips Hue
- Reichweite: über 50 m im freien Feld. Dieser Wert verringert sich in Abhängigkeit von der Umgebung und den Installationsverfahren (Vorhandensein von Metallplatten, Zement, Mauerwerk und/oder Metallwänden)
- Verwendbare Funkkanäle: CH11, 15, 20 und 25 (Standard:11)
- Identifizierung des Geräts: Individuelle Geräte-ID mit 32 Bit (werkseitig programmiert)
- Sicherheit: AES128 (Modus CBC) mit sequenziellem Code
- Installation: Unterputz- oder Aufputzmontage. Dank der Halterung (Art. 21507, 20507, 19507, 20607 oder 14607) ist die Aufputzmontage auf Oberflächen verschiedener Materialien wie z. B. Holz, Mauerwerk usw. möglich
- Betriebstemperatur: -25 - bis +65 °C (Innenbereich)
- Schutzart: IP20
- Mit der Hue Bridge v2 (square shape) kompatibel

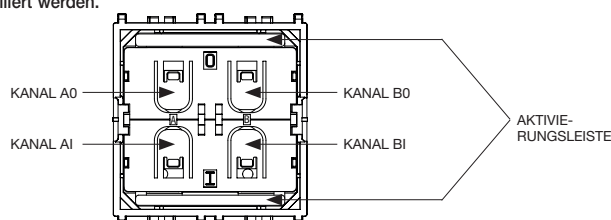
WARNUNG: Wenn die Taste gedrückt wird, muss ein mechanisches "Klicken" zu hören sein, das die Übertragung bestätigt.

Die Tasten 20506-19506-14506 werden gemäß Abb.1 am Gerät eingerastet. Sie dienen zur Verwendung des Flachsalters und können mit den in Symbolen aus den Vimar Katalogen personalisiert werden.

BENUTZER-OBERFLÄCHE.

Die Geräte 03906 verfügen über vier Tasterkontakte. Sie sind in zwei Kanälen (Kanal A und Kanal B) gruppiert, jeder enthält zwei Drucktaster (Status O und Status I). Der Status aller vier Drucktaster (gedrückt oder nicht gedrückt) wird zusammen mit einer eindeutigen Identifizierung des Gerätes (Geräte-ID mit 32 Bit) jedes Mal übertragen, wenn die Aktivierungsleiste gedrückt oder losgelassen wird. Die Tastenkontakte und die Aktivierungsleiste werden von den installierten Tasten aktiviert.

WICHTIGER HINWEIS: der Schalter 03906 muss stets mit der Beschriftung 0 nach oben installiert werden.



03906

GERÄTEKONFIGURATION.

Vor der Konfiguration des Schalters 03906 sind die betreffenden Tasten zu installieren. Die Konfiguration benötigt die Bridge Philips HUE v2 (square shape) und die Installation der APP Philips HUE für Android oder iOS. Für Details siehe die Website meethue.com. Zum Hinzufügen des Geräts "Friends of Hue Switch" von der APP Philips HUE auf die Konfigurationsseite des Zubehörs zugreifen. Sicherstellen, dass die HUE-Lampe eingefügt und stets versorgt ist; diese kann bei eingeschaltetem Licht über das HUE-System gesteuert werden. Nach Abschluss des von der App veranschaulichten Vorgangs sollte die Konfiguration des Funkkanals deaktiviert werden. Für nähere Angaben siehe Abschnitt Aktivierung/Deaktivierung Kanalwechsel in der zum Download auf der Website www.vimar.com verfügbaren Installationsanleitung.

INSTALLATIONSVORSCHRIFTEN.

- Die Installation muss durch Fachpersonal gemäß den im Anwendungsland des Geräts geltenden Vorschriften zur Installation elektrischen Materials erfolgen.
- HUE-Geräte können nur in Wohnbereichen verwendet werden.
- Das Gerät kann auf folgenden Trägern installiert werden:
 - Eikon: Art. 20507, 20607, 20608, 20609, 21507, 21602, 21603, 21612, 21613, 21614, 21617 e 21618.
 - Arké: Art. 19507, 19602, 19603, 19612, 19613, 19614, 19617, 19618, 19620 e 19621.
 - Plana: Art. 14602, 14603, 14604, 14605, 14607, 14608, 14609, 14612, 14613, 14614, 14617, 14618, 14619, 14620 e 14621.

NORMKONFORMITÄT.

RED-Richtlinie. Normen EN 60950-1, EN 301489-17, EN 300 328, EN 62479.

REACH-Verordnung (EG) Nr. 1907/2006 – Art.33. Das Erzeugnis kann Spuren von Blei enthalten. Vimar SpA erklärt, dass die Funkanlage der Richtlinie 2014/53/EU entspricht. Die vollständige Fassung der EU-Konformitätserklärung steht im Datenblatt des Produkts unter der Internetadresse www.vimar.com zur Verfügung.

FCC-Konformitätserklärung (USA)

IC-Konformitätserklärung (Industry Canada)

Dieses Gerät entspricht dem Teil 15 der FCC- und RSS-Bestimmungen von Industry Canada für lizenzfreie Geräte. Für den Betrieb gelten die folgenden zwei Bedingungen:

- (1) das Gerät darf keine schädlichen Störungen verursachen und
- (2) das Gerät muss jede empfangene Störung akzeptieren, auch solche Störungen, die unerwünschte Funktionen verursachen können.



Elektro- und Elektronik-Altgeräte - Informationen für die Nutzer

Das Symbol der durchgestrichenen Mülltonne auf dem Gerät oder seiner Verpackung weist darauf hin, dass das Produkt am Ende seiner Nutzungsdauer getrennt von den anderen Abfällen zu entsorgen ist. Nach Ende der Nutzungsdauer obliegt es dem Nutzer, das Produkt in einer geeigneten Sammelstelle für getrennte Müllentsorgung zu deponieren oder es dem Händler bei Ankauf eines neuen Produkts zu übergeben. Bei Händlern mit einer Verkaufsfläche von mindestens 400 m² können zu entsorgende Produkte mit Abmessungen unter 25 cm kostenlos und ohne Kaufzwang abgegeben werden. Die angemessene Mülltrennung für das Recycling, der Behandlung und der umweltverträglichen Entsorgung zugeführten Gerätes trägt dazu bei, mögliche negative Auswirkungen auf die Umwelt und die Gesundheit zu vermeiden und begünstigt den Wiedereinsatz und/oder das Recycling der Materialien, aus denen das Gerät besteht.

Schutz der Privatsphäre und der Daten

Angesichts der Verarbeitung der personenbezogenen Daten anerkennen und vereinbaren die Parteien, dass: (i) sie jeweils das auf den Datenschutz anwendbare Gesetz einhalten werden; (ii) sie eigenständig für das Erheben und anschließende Verarbeiten der personenbezogenen Daten gemäß den Bestimmungen der auf den Datenschutz anwendbaren Gesetze verantwortlich sind, insbesondere im Zusammenhang mit der Begründung für jede Übermittlung besagter personenbezogener Daten an die andere Partei, einschließlich der Bereitstellung aller vorgeschriebenen Benachrichtigungen und des Erhalts der vorgeschriebenen Zustimmungen, wie auch für die eigenen Entscheidungen hinsichtlich der Verarbeitung und der Verwendung der personenbezogenen Daten; (iii) sie von Handlungen absehen, die die andere Partei zum Verstoß gegen jedes oder alle den Datenschutz anwendbare Gesetz verleiten könnten. Der Partner informiert die Endanwender schriftlich und legt einen Informationsschwerpunkt zur Erhebung und Nutzung der personenbezogenen Daten mit folgendem Wortlaut bei: "Wir informieren Sie, dass Philips Lighting über Hue Bridge auf Ihre personenbezogenen Daten sowie auf die Nutzungsdaten zugreifen kann. Wenn Sie mehr über die Verarbeitung Ihrer personenbezogenen Daten und der Nutzungsdaten durch Philips Lighting erfahren möchten, lesen Sie bitte den Philips Lighting Informationsschwerpunkt und die Nutzungsbedingungen auf der Website www.meethue.com."

Επίπεδος διακόπτης τεσσάρων πλήκτρων με πομπό ραδιοσυχνότητας 2,4 GHz βάσει του προτύπου Zigbee Green Power Friends of Hue, τροφοδοσία energy harvesting που παρέχεται από ενσωματωμένη ηλεκτροδυναμική γεννήτρια, συμπαληφώνεται με την έγχρωμη έκδοση των ειδικών πλήκτρων Eikon 20506, Arké 19506 ή Plana 14506 - 2 μονάδων.

Ο διακόπτης Zigbee Friends of Hue επιτρέπει τον έλεγχο των μηχανισμών του οικοσυστήματος Philips Hue. Με τον μηχανισμό μπορείτε, μέσω του Hue Bridge v2 (square shape), να ανάψετε ή να σβήσετε έναν λαμπτήρα, να ρυθμίσετε την ένταση, να επιλέξετε το χρώμα και να ενεργοποιήσετε σενάρια που περιλαμβάνουν πολλούς λαμπτήρες.

ΚΥΡΙΑ ΧΑΡΑΚΤΗΡΙΣΤΙΚΑ.

- Ονομαστική τάση τροφοδοσίας (Vn): δεν απαιτείται κανενός είδους τροφοδοσία
- Μέγ. μεταδιδόμενη ισχύς RF: 7 dBm/5 mW
- Εύρος συχνότητας (ελάχισ./μέγ.): 2405 MHz/2480 MHz
- Πρότυπο επικοινωνίας: Zigbee Green Power για το σύστημα Philips Hue
- Εμβέλεια: πάνω από 50 m σε ελεύθερο πεδίο. Η τιμή αυτή μειώνεται ανάλογα με το περιβάλλον και τον τρόπο εγκατάστασης (παρουσία μεταλλικών πλαισίων, τσιμέντου, τοίχων ή/και μεταλλικών τοιχωμάτων)
- Κανάλια ραδιοσυχνότητας που μπορούν να χρησιμοποιηθούν: CH11, 15, 20 και 25 (προεπιλογή 11)
- Αναγνώριση του μηχανισμού: Μοναδικό ID μηχανισμού 32 bit (εργοστασιακός προ-γραμματισμός)
- Ασφάλεια: AES128 (Τρόπος λειτουργίας CBC) με διαδοχικό κωδικό
- Εγκατάσταση: χωνευτή ή επιτοίχια. Η επιτοίχια εγκατάσταση, χάρη στο ειδικό στήριγμα (κωδ. 21507 ή 20507 ή 19507 ή 20607 ή 14607), μπορεί να γίνει σε υλικά, όπως σε ξύλο, πλινθό κλπ.
- Θερμοκρασία λειτουργίας: -25 - +65°C (για εσωτερική χρήση)

- Βαθμός προστασίας: IP20
- Συμβατότητα με το Hue Bridge v2 (square shape)

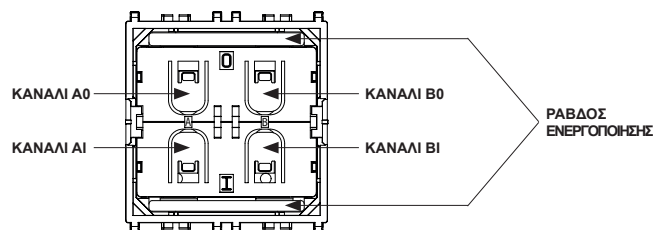
ΠΡΟΣΟΧΗ: Όταν πατήσετε το πλήκτρο, πρέπει να ακουστεί ο χαρακτηριστικός ήχος «κλικ», ώστε να είναι δυνατή η μετάδοση της εντολής ραδιοσυχνότητας.

Τα πλήκτρα 20506-19506-14506 πρέπει να στερεώνονται στον μηχανισμό, όπως φαίνεται στην εικ. 1. Παρέχουν τη δυνατότητα χρήσης του διακόπτη μέσω ραδιοσυχνότητας και μπορούν να εξατομικευτούν κατάλληλα με τα σύμβολα που περιλαμβάνονται στους καταλόγους της Vimar.

INTERFACE ΧΡΗΣΤΗ.

Οι μηχανισμοί 03906 διαθέτουν τέσσερις επαφές με πλήκτρο. Ομαδοποιούνται σε δύο κανάλια (κανάλι A και κανάλι B), καθένα από τα οποία περιλαμβάνει δύο επαφές με πλήκτρο (κατάσταση Ο και κατάσταση Ι). Η κατάσταση και των τεσσάρων επαφών με πλήκτρο (πατημένες ή όχι) μεταδίδεται μαζί με ένα μοναδικό αναγνωριστικό του μηχανισμού (ID μηχανισμού 32 bit) κάθε φορά που πατάτε ή αφήνετε τη ράβδο ενεργοποίησης. Οι επαφές με πλήκτρο και η ράβδος ενεργοποίησης ενεργοποιούνται από τα πλήκτρα που είναι εγκατεστημένα.

ΣΗΜΑΝΤΙΚΟ: ο διακόπτης 03906 πρέπει να εγκαθίσταται πάντα με την ένδειξη 0 στραμμένη προς τα πάνω.



ΔΙΑΜΟΡΦΩΣΗ ΜΗΧΑΝΙΣΜΟΥ.

Πριν από τη διαμόρφωση του διακόπτη 03906, εγκαταστήστε τα σχετικά πλήκτρα. Για τη διαμόρφωση, απαιτείται το Bridge Philips HUE v2 (τετράγωνου σχήματος) και εγκατάσταση της εφαρμογής Philips HUE για Android ή iOS. Για λεπτομέρειες, ανατρέξτε στην ιστοσελίδα meethue.com. Για να προσέξτε τη συσκευή «Friends of Hue Switch», αποκτήστε πρόσβαση στην εφαρμογή Philips HUE και ανοίξτε τη σελίδα διαμόρφωσης των εξαρτημάτων. Βεβαιωθείτε ότι ο λαμπτήρας HUE έχει εισαχθεί και ότι τροφοδοτείται πάντα. Μπορεί να ελέγχεται από το σύστημα HUE όταν το φως είναι αναμμένο. Όταν ολοκληρωθεί η διαδικασία που εμφανίζεται από την εφαρμογή, συνιστάται να απενεργοποιήσετε τη διαμόρφωση του καναλιού ραδιοσυχνότητας. Για περισσότερες λεπτομέρειες, ανατρέξτε στην παράγραφο Ενεργοποίηση/απενεργοποίηση της αλλαγής καναλιού του εγχειριδίου τεχνικού εγκατάστασης που διατίθεται για λήψη από την ιστοσελίδα www.vimar.com.

ΚΑΝΟΝΙΣΜΟΙ ΕΓΚΑΤΑΣΤΑΣΗΣ.

- Η εγκατάσταση πρέπει να πραγματοποιείται από εξειδικευμένο προσωπικό σύμφωνα με τους κανονισμούς που διέπουν την εγκατάσταση του ηλεκτρολογικού εξοπλισμού και ισχύουν στη χώρα όπου εγκαθίστανται τα προϊόντα.
- Οι συσκευές HUE μπορούν να χρησιμοποιηθούν μόνο στον οικιακό τομέα.
- Ο μηχανισμός μπορεί να εγκατασταθεί στα παρακάτω στηρίγματα:
 - Eikon:** κωδ. 20507, 20607, 20608, 20609, 21507, 21602, 21603, 21612, 21613, 21614, 21617 e 21618.
 - Arké:** κωδ. 19507, 19602, 19603, 19612, 19613, 19614, 19617, 19618, 19620 e 19621.
 - Plana:** κωδ. 14602, 14603, 14604, 14605, 14607, 14608, 14609, 14612, 14613, 14614, 14617, 14618, 14619, 14620 e 14621.

ΣΥΜΜΟΡΦΩΣΗ ΜΕ ΤΑ ΠΡΟΤΥΠΑ.

Οδηγία RED. Πρότυπα EN 60950-1, EN 301489-17, EN 300 328, EN 62479.

Κανονισμός REACH (EE) αρ. 1907/2006 – Άρθρο 33. Το προϊόν μπορεί να περιέχει ίχνη μολύβδου.

Η Vimar SpA δηλώνει ότι η συσκευή ραδιοσυχνότητας συμμορφώνεται με την οδηγία 2014/53/ΕΕ. Το προϊόν έχει κείμενο της δήλωσης συμμόρφωσης ΕΕ διατίθεται στην κάρτα του προϊόντος στην παρακάτω διαδικτυακή διεύθυνση: www.vimar.com.

Δήλωση συμμόρφωσης με τους κανονισμούς FCC (Ηνωμένες Πολιτείες)

Δήλωση συμμόρφωσης με τους κανονισμούς IC (Υπουργείο Βιομηχανίας Καναδά)

Ο παρών μηχανισμός συμμορφώνεται με το μέρος 15 των κανονισμών FCC και τα πρότυπα RSS του Υπουργείου Βιομηχανίας Καναδά για μηχανισμούς που δεν υπόκεινται στην έκδοση άδειας χρήσης. Η λειτουργία βασίζεται στις δύο παρακάτω προϋποθέσεις:

- (1) ο μηχανισμός δεν προκαλεί επιβλαβείς παρεμβολές και
- (2) ο μηχανισμός μπορεί να δέχεται παρεμβολές, συμπεριλαμβανομένων παρεμβολών που μπορεί να προκαλέσουν ανεπιθύμητη λειτουργία του μηχανισμού.



ΑΗΗΕ - Ενημέρωση των χρηστών

Το σύμβολο διαγραμμένου κάδου απορριμμάτων, όπου υπάρχει επάνω στη συσκευή ή στη συσκευασία της, υποδεικνύει ότι το προϊόν στο τέλος της διάρκειας ζωής του πρέπει να συλλεγεται χωριστά από τα υπόλοιπα απορρίμματα. Στο τέλος της χρήσης, ο χρήστης πρέπει να αναλάβει να παραδώσει το προϊόν σε ένα κατάλληλο κέντρο διαφροποιημένης συλλογής ή να το παραδώσει στον αντιπρόσωπο κατά την αγορά ενός νέου προϊόντος. Σε καταστήματα πώλησης με επιφάνεια πωλήσεων τουλάχιστον 400 m² μπορεί να παραδοθεί δωρεάν, χωρίς καμία υποχρέωση για αγορά άλλων προϊόντων, τα προϊόντα για διάθεση, με διαστάσεις μικρότερες από 25 cm. Η επαρκής διαφροποιημένη συλλογή, προκειμένου να ξεκινήσει η επίσημη διαδικασία ανακύκλωσης, επεξεργασίας και περιβαλλοντικά συμβατής διάθεσης της συσκευής, συμβάλλει στην αποφυγή αρνητικών επιπτώσεων για το περιβάλλον και την υγεία και προωθεί την επαναχρησιμοποίηση ή/και ανακύκλωση των υλικών από τα οποία αποτελείται η συσκευή.

Προστασία ιδιωτικού απορρήτου και δεδομένων

Σε ό,τι αφορά την επεξεργασία προσωπικών δεδομένων, οι Συμβαλλόμενοι αποδέχονται και συμφωνούν: (i) ότι θα τηρούν και οι δύο την ισχύουσα νομοθεσία για την προστασία των δεδομένων, (ii) ότι θα είναι ξεχωριστά υπεύθυνοι για τη συλλογή και τη μετέπειτα επεξεργασία των προσωπικών δεδομένων σε συμμόρφωση με τις υποχρεώσεις της ισχύουσας νομοθεσίας για την προστασία των δεδομένων, συγκεκριμένα σε ό,τι αφορά την απολόγηση οποιασδήποτε μετάδοσης των εν λόγω προσωπικών δεδομένων στον άλλο Συμβαλλόμενο, συμπεριλαμβανομένης της παροχής όλων των υποχρεωτικών ειδοποιήσεων και της λήψης των απαιτούμενων συναίνεσεων, καθώς και για τις αποφάσεις τους σχετικά με την επεξεργασία και τη χρήση των προσωπικών δεδομένων και (iii) ότι θα αποφεύγουν ενέργειες που μπορεί να οδηγήσουν τον άλλο Συμβαλλόμενο στην παραβίαση οποιασδήποτε ισχύουσας νομοθεσίας σχετικά με την προστασία των δεδομένων. Ο Συμβαλλόμενος θα ενημερώσει τους τελικούς χρήστες εγγράφως και θα συμπεριλάβει μια δήλωση σχετικά με τη συλλογή των προσωπικών δεδομένων και των δεδομένων χρήσης ως εξής: «Σας ενημερώνουμε ότι η Philips Lighting θα έχει πρόσβαση στα προσωπικά σας δεδομένα και στα δεδομένα χρήσης μέσω του Hue Bridge. Για να κατανοήσετε τον τρόπο με τον οποίο η Philips Lighting επεξεργάζεται τα προσωπικά σας δεδομένα και τα δεδομένα χρήσης, διαβάστε τη δήλωση περί προστασίας του ιδιωτικού απορρήτου της Philips Lighting και τους όρους χρήσης, στη διαδικτυακή διεύθυνση www.meethue.com.»

1. AGGANCIAMENTO DEI TASTI AL COMANDO PIATTO A DUE PULSANTI BASCULANTI RADIO 03906.

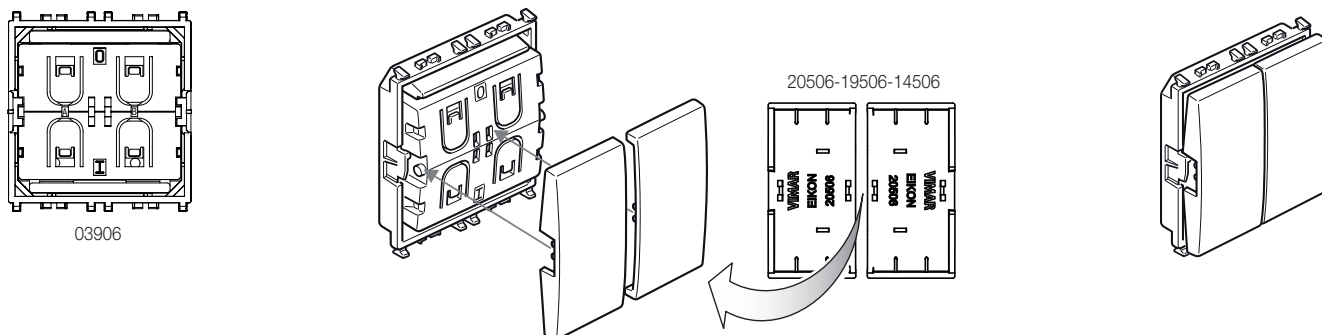
HOOKING THE BUTTONS ONTO THE FLAT CONTROL WITH TWO RADIO ROCKER PUSH BUTTONS 03906.

FIXATION DES TOUCHES À LA COMMANDE PLATE À DEUX POUSSOIRS BASCULANTS RADIO 03906.

ENGANCHE DE TECLAS AL MANDO PLANO CON DOS PULSADORES BASCULANTES RADIO 03906.

ANBRINGUNG DES TASTEN AM FLACHEN SCHALTGERÄT MIT ZWEI FUNK-WIPPTASTERN 03906.

ΣΤΕΡΕΩΣΗ ΠΛΗΚΤΡΩΝ ΣΤΟ ΕΠΙΠΕΔΟ ΧΕΙΡΙΣΤΗΡΙΟ ΜΕ ΔΥΟ ΠΛΗΚΤΡΑ ΔΥΟ ΘΈΞΕΩΝ ΡΑΔΙΟΣΥΧΝΟΤΗΤΩΝ 03906.



2. INSTALLAZIONE SU SCATOLA DA INCASSO - INSTALLATION ON FLUSH MOUNTING BOX - INSTALLATION EN BOÎTE D'ENCASTREMENT INSTALACIÓN CON CAJA DE EMPOTRAR - INSTALLATION IN UNTERPUTZGEHÄUSE - ΧΩΝΕΥΤΗ ΕΓΚΑΤΑΣΤΑΣΗ ΣΕ ΠΙΝΑΚΑ

L'ingombro da filo muro supporto + placca + comando + tasti è pari a 9,5 mm per Eikon, 10,2 mm per Arké e 10,5 mm per Plana.

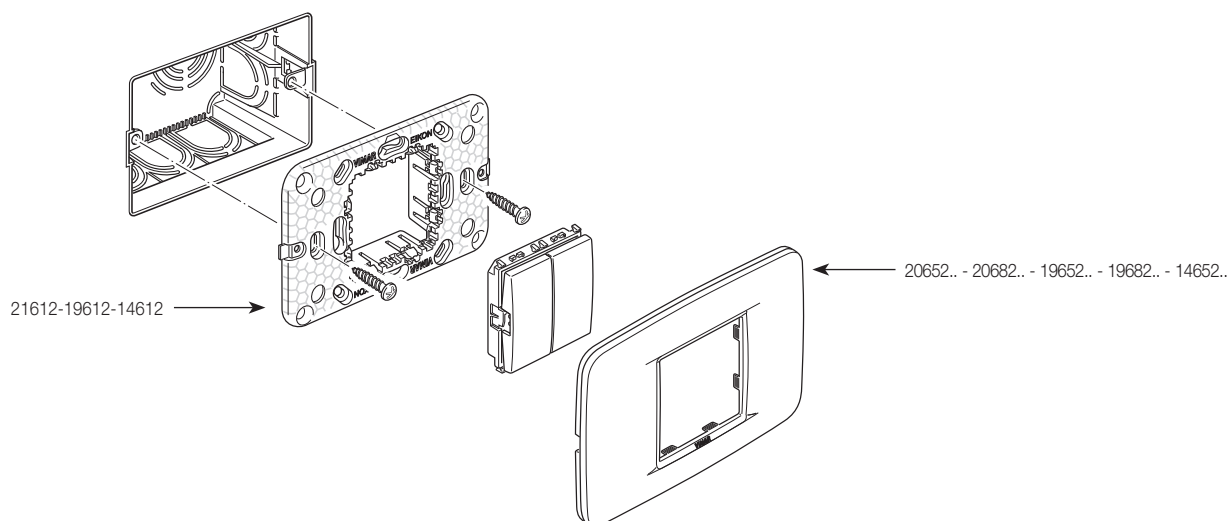
The distance from flush with the wall mounting frame + cover plate + control + buttons is 9.5 mm for Eikon, 10.2 mm for Arké and 10.5 mm for Plana.

L'encombrement de l'ensemble support + plaque + commande + touches est de 9,5 mm par rapport à la surface du mur pour Eikon, de 10,2 mm pour Arké et de 10,5 mm pour Plana.

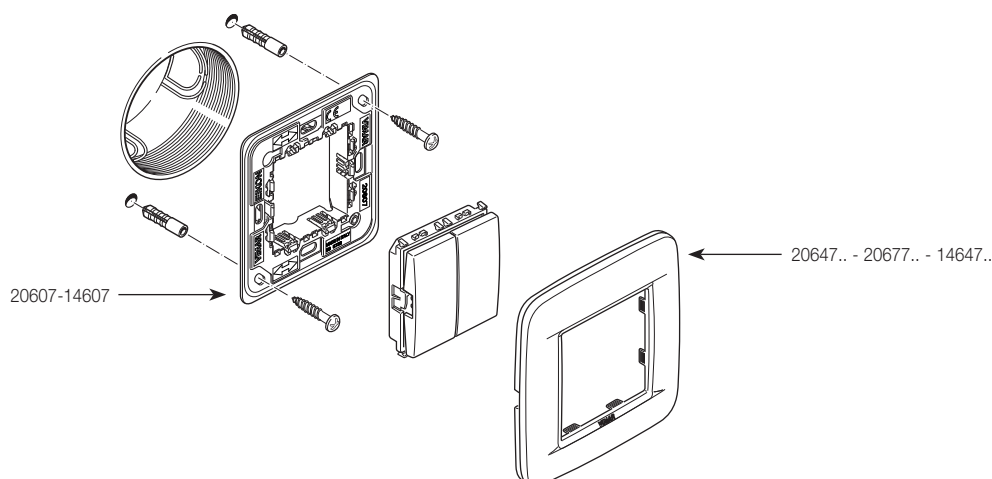
Las dimensiones del soporte, la placa, el mando y las teclas desde ras de la pared son de 9,5 mm para Eikon, de 10,2 mm para Arké y de 10,5 mm para Plana.

Die Abmessungen von der Wand Halterung + Abdeckrahmen + Schaltgerät + Tasten betragen 9,5 mm für Eikon, 10,2 mm für Arké und 10,5 mm für Plana.

Οι συνολικές διαστάσεις από τον τοίχο και το στήριγμα + πλάκα + χειριστήριο + πλήκτρα είναι 9,5 mm για το Eikon, 10,2 mm για το Arké και 10,5 mm για το Plana.



OPPURE - OR - OU - O - ODER - H



3. INSTALLAZIONE A PARETE - SURFACE-MOUNTING - INSTALLATION POUR POSE EN SAILLIE INSTALACIÓN DE SUPERFICIE - AUFPUTZMONTAGE - ΕΠΙΤΟΪΧΙΑ ΕΓΚΑΤΑΣΤΑΣΗ

L'ingombro supporto + placca + comando + tasti è pari a 13 mm per Eikon, 13,7 mm per Arké e 14 mm per Plana.

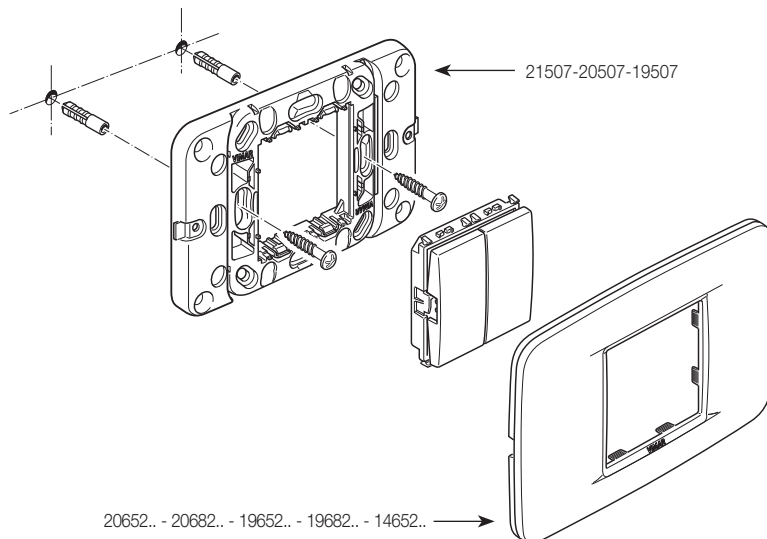
The distance mounting frame + cover plate + control + buttons is 13 mm for Eikon, 13.7 mm for Arké and 14 mm for Plana.

L'encombrement de l'ensemble support + plaque + commande + touches est de 13 mm par rapport à la surface du mur pour Eikon, de 13,7 mm pour Arké et de 14 mm pour Plana.

Las dimensiones del soporte, la placa, el mando y las teclas son de 13 mm para Eikon, 13,7 mm para Arké y de 14 mm para Plana.

Die Abmessungen Halterung + Abdeckrahmen + Schaltgerät + Tasten betragen 13 mm für Eikon, 13,7 mm für Arké und 14 mm für Plana.

Οι συνολικές διαστάσεις στηρίγματος + πλάκα + χειριστήριο + πλήκτρα είναι 13 mm για το Eikon, 13,7 για το Arké και 14 mm για το Plana.



OPPURE - OR - OU - O - ODER - H

